



รายงานประจำปี 2565

คณะการท่องเที่ยวและการโรงแรม
มหาวิทยาลัยมหาสารคาม

Annual Report

2022



Faculty of Tourism and Hotel Management, Maharakham University



thm.msu.ac.th



รายงานประจำปี

2565

คณะการท่องเที่ยวและการโรงแรม
มหาวิทยาลัยมหาสารคาม

Annual
Report

2022



Faculty of Tourism and Hotel Management, Maharakham University



thm.msu.ac.th

สารบัญ

ข้อมูลทั่วไปของหน่วยงาน

ปรัชญา วิสัยทัศน์ พันธกิจ ค่านิยม	1
สมรรถนะหลัก อัตลักษณ์ เอกลักษณ์ ยุทธศาสตร์	2
นโยบายการบริหารงานและนโยบายการพัฒนาของหน่วยงาน	3
คณะกรรมการประจำคณะกรรมการท่องเที่ยวและการโรงแรม	5
ผู้บริหารคณะกรรมการท่องเที่ยวและการโรงแรม	6
อาจารย์ประจำหลักสูตร	7
บุคลากรสายสนับสนุน	10
โครงสร้างคณะกรรมการท่องเที่ยวและการโรงแรม	12

ยุทธศาสตร์ที่ 1

พัฒนาการผลิตบัณฑิตที่มีคุณภาพภายใต้การจัดการเรียนการสอนในหลักสูตรที่ทันสมัย

14

ยุทธศาสตร์ที่ 2

การผลิตผลงานวิจัยและงานสร้างสรรค์เพื่อความเป็นเลิศในระดับชาติและอาเซียน

27

ยุทธศาสตร์ที่ 3

การบริการวิชาการด้านการท่องเที่ยวและการโรงแรมเพื่อพัฒนาศักยภาพแก่ภาคอุตสาหกรรมบริการ ชุมชน และสังคม

39

ยุทธศาสตร์ที่ 4

อนุรักษ์ ปันฟู ปกป้อง เผยแพร่ และพัฒนา ภูมิปัญญา ความรู้ ศิลปวัฒนธรรม ขนบธรรมเนียม ประเพณีอันดีงามของท้องถิ่น ในฐานะทุนด้านการท่องเที่ยวและการโรงแรม

43

ยุทธศาสตร์ที่ 5

พัฒนาระบบการบริหารจัดการคณะเพื่อความเป็นเลิศ

47

ยุทธศาสตร์ที่ 6

ส่งเสริมภาพลักษณ์ของคณะให้ได้รับการยอมรับด้านการท่องเที่ยวและการโรงแรม

57

ยุทธศาสตร์ที่ 7

สร้างบรรยากาศแห่งการเรียนรู้ และพัฒนาสู่คณะสีเขียว

64

ปรัชญา : มุ่งมั่นวิชาการ เชี่ยวชาญวิชาชีพ บูรณาการสู่สังคม

วิสัยทัศน์ :

คณะชั้นนำด้านวิชาการทางการท่องเที่ยวและการโรงแรมในระดับประเทศและอาเซียน

ตัวชี้วัดวิสัยทัศน์ : คณะอยู่ในอันดับ 1 ใน 10 โดยการเทียบจาก CHE QA /TQR

พันธกิจ :

1. การผลิตบัณฑิตที่มีความรู้ความสามารถทางวิชาการและทักษะวิชาชีพด้านการท่องเที่ยวและการโรงแรมให้มีมาตรฐานระดับชาติและในระดับอาเซียน
2. การผลิตผลงานวิจัยและงานสร้างสรรค์ด้านการท่องเที่ยวและการโรงแรมสู่สังคม
3. การให้บริการวิชาการด้านการท่องเที่ยวและการโรงแรมและการพัฒนาศักยภาพแก่ชุมชนและสังคม
4. อนุรักษ์ ฟื้นฟู ปกป้อง เผยแพร่ และพัฒนา ภูมิปัญญา ความรู้ ศิลปวัฒนธรรม ขนบธรรมเนียมประเพณีอันดีงามของท้องถิ่น ในฐานะทุนด้านการท่องเที่ยวและการโรงแรม
5. การพัฒนาระบบการบริหารจัดการคณะเพื่อความเป็นเลิศ

ค่านิยมองค์กร (Shared Values)

GO - HOS

Goal

การบรรลุสู่ความสำเร็จ

Our

organization

การเป็นองค์กรแห่งความเป็นอันหนึ่งอันเดียวกัน

House

of knowledge

การเป็นชุมชนแห่งการเรียนรู้

Outstanding

Tourism Academy

การเป็นองค์กรชั้นนำทางวิชาการด้านการท่องเที่ยวและการ

Service Skills

การเป็นองค์กรที่เน้นทักษะการบริการสู่ความเป็นเลิศ

สมรรถนะหลัก

T

Transformation

การผลิตบัณฑิตให้มีความสามารถในการปรับตัวให้เข้ากับยุคสมัยและการเปลี่ยนแปลงในอุตสาหกรรมด้านการท่องเที่ยวและการโรงแรม

H

Happiness

การผลิตบัณฑิตให้มีความสุขในการเรียนรู้และการทำงาน

M

Mindfulness

การผลิตบัณฑิตให้มีความตระหนักรู้และรับผิดชอบต่อสังคม

อัตลักษณ์ :

นิสิตที่มีความรู้คู่กับ

จิตสาธารณะ เสียสละ และบริการ

เอกลักษณ์ :

การเป็นที่พึ่งของสังคมและชุมชน



ยุทธศาสตร์

1. พัฒนาการผลิตบัณฑิตที่มีคุณภาพภายใต้การจัดการเรียนการสอนในหลักสูตรที่ทันสมัย
2. การผลิตผลงานวิจัยและงานสร้างสรรค์เพื่อความเป็นเลิศในระดับชาติและอาเซียน
3. การบริการวิชาการด้านการท่องเที่ยวและการโรงแรมเพื่อพัฒนาศักยภาพแก่ภาคอุตสาหกรรมบริการ ชุมชน และสังคม
4. อนุรักษ์ ฟื้นฟู ปกป้อง เผยแพร่ และพัฒนา ภูมิปัญญา ความรู้ ศิลปวัฒนธรรม ขนบธรรมเนียมประเพณีอันดีงามของท้องถิ่น ในฐานะศูนย์ด้านการท่องเที่ยวและการโรงแรม
5. การพัฒนาระบบการบริหารจัดการคณะเพื่อความเป็นเลิศ
6. ส่งเสริมภาพลักษณ์ของคณะให้ได้รับการยอมรับด้านการท่องเที่ยวและการโรงแรม
7. สร้างบรรยากาศแห่งการเรียนรู้ และพัฒนาสู่คณะสีเขียว



นโยบายการบริหารงานและนโยบายการพัฒนาของหน่วยงาน

เพื่อให้การดำเนินงานและบริหารจัดการสอดคล้องกับวิสัยทัศน์ พันธกิจและยุทธศาสตร์คณะกรรมการทอ้งเกี่ยวและการโรงแรม มหาวิทยาลัยมหาสารคาม เป็นไปอย่างมีประสิทธิภาพและประสิทธิผล และสอดคล้องกับพันธกิจและยุทธศาสตร์ของมหาวิทยาลัย จึงออกประกาศนโยบายการบริหารงานและนโยบายการพัฒนาของหน่วยงาน ดังนี้

1. ด้านการจัดการเรียนการสอน

- 1.1 พัฒนาผลิตบัณฑิตที่มีคุณภาพภายใต้การจัดการเรียนการสอนในหลักสูตรที่ทันสมัย
- 1.2 พัฒนาหลักสูตรที่มีคุณภาพและมาตรฐาน ตรงตามความต้องการของผู้เรียน
- 1.3 ผลิตบัณฑิตที่มีความรู้ความสามารถและทักษะ รองรับความต้องการของสถานประกอบการ สังคม และประเทศ
- 1.4 พัฒนาระบบการเรียนการสอน การเรียนรู้ตลอดชีวิต และทักษะ ให้สอดคล้องกับยุคของการเปลี่ยนแปลง
- 1.5 พัฒนาห้องปฏิบัติการ พัฒนากิจกรรมการเรียนการสอน การทอ้งเกี่ยวและการโรงแรม เพื่อส่งเสริมสู่ความเป็นเลิศ
- 1.6 ส่งเสริมการจัดการเรียนการสอนหลักสูตรที่สามารถต่อยอดหรือตั้งต้นเป็นผู้ประกอบในอนาคต
- 1.7 สนับสนุนการจัดการเรียนการสอน แบบ Smart Classroom เพื่อให้ทั้งผู้เรียนและผู้สอนพัฒนาตัวเองในยุคที่มีการเปลี่ยนแปลงดิจิทัล Disruption
- 1.8 ส่งเสริมการใช้ทักษะภาษาอังกฤษอย่างเหมาะสมในชั้นเรียนเพื่อให้เกิดสภาพการเรียนรู้ร่วมกัน
- 1.9 สนับสนุนสิ่งอำนวยความสะดวกและอุปกรณ์โสตทัศนูปกรณ์เพื่อส่งเสริมการเรียนรู้
- 1.10 ส่งเสริมและพัฒนาระบบการในการรักษาอัตราการคงอยู่ของนิสิตให้ครบร้อยละ 90
- 1.11 เพิ่มสัดส่วนอาจารย์ให้มากขึ้น เพื่อลดภาระงานด้านอื่นๆ ลง และสามารถสอนได้อย่างมีประสิทธิภาพ
- 1.12 สนับสนุนรายวิชาที่เกี่ยวข้องกับการเตรียมความพร้อมฝึกประสบการณ์วิชาชีพ เพื่อให้บัณฑิตเตรียม

2. ด้านการวิจัย

- 2.1 สนับสนุนและให้ความสำคัญกับการทำวิจัย การทอ้งเกี่ยวและการสร้างเครือข่ายความร่วมมือในการทำวิจัย การบูรณาการงานวิจัยเข้ากับพันธกิจอื่น ๆ ส่งเสริมบุคลากรที่มีความต้องการทำวิจัยอย่างเต็มที่
- 2.2 พัฒนาระบบกลไกในการสนับสนุนงานวิจัย งานสร้างสรรค์ และนวัตกรรม เช่น การจัดสรรงบประมาณ การแต่งตั้งคณะกรรมการบริหารงานวิจัย รวมถึงกระบวนการในการตรวจสอบผลการวิจัย
- 2.3 ส่งเสริมให้มีการหาแหล่งเงินทุนวิจัยจากภายนอกเพิ่มเติม
- 2.4 จัดสรรงบประมาณเพื่อพัฒนาศักยภาพงานวิจัยให้แก่บุคลากร
- 2.5 ส่งเสริมการจัดทำวารสารวิชาการด้านการทอ้งเกี่ยวและการโรงแรม เพื่อเผยแพร่ผลงานทางวิชาการและประโยชน์เชิงพาณิชย์ให้กับผลงานวิจัย
- 2.6 สนับสนุนให้มีการบูรณาการวิจัยในชั้นเรียน ที่สามารถต่อยอดจากงานวิจัย
- 2.7 ส่งเสริมให้มีการเผยแพร่ งานวิจัยที่ได้รับการอ้างอิงในฐานข้อมูลระดับนานาชาติ

3. ด้านการบริการวิชาการ

- 3.1 สนับสนุนหลักสูตรที่สอดคล้องกับบริบทในปัจจุบัน สามารถต่อยอดและทำให้เกิดการพัฒนาชุมชนเครือข่าย และชุมชนเป้าหมายอย่างต่อเนื่องและยั่งยืน
- 3.2 สนับสนุนโครงการหลักสูตรระยะสั้นและหลักสูตรทางวิชาชีพ ช่องทางในการประชาสัมพันธ์ การจัดโครงการหลักสูตรระยะสั้น เพื่อเพิ่มการเข้าถึงการจัดโครงการหลักสูตรระยะสั้น ในหลายๆ ช่องทางที่ได้รับความนิยม

4. ด้านการดำเนินงานศิลปและวัฒนธรรม

- 4.1 สร้างความร่วมมือกับหน่วยงานส่งเสริมด้านศิลปวัฒนธรรม ในการจัดกิจกรรมร่วมกันเพื่อเป็นการสร้างภาพลักษณ์ และเป็นการประชาสัมพันธ์ศิลปวัฒนธรรม ทั้งทางด้านศาสนาและประเพณีต่าง ๆ
- 4.2 สนับสนุนการบูรณาการเรียนการสอน การวิจัยและการบริการวิชาการให้สอดคล้องศิลปวัฒนธรรม ทั้งภูมิปัญญา ความรู้ ศิลปวัฒนธรรม วัฒนธรรมนิยมประเพณีอันดีงามของท้องถิ่นทางด้านศาสนา และประเพณีต่าง ๆ
- 4.3 ส่งเสริม สนับสนุน ผลงานด้านศิลปวัฒนธรรมให้เกิดความโดดเด่น
- 4.4 สนับสนุนการอนุรักษ์ ฟื้นฟู ปกป้อง เผยแพร่ และพัฒนา ภูมิปัญญา ความรู้ ศิลปวัฒนธรรม วัฒนธรรมนิยม ประเพณีอันดีงามของท้องถิ่น ในฐานะคุณด้านการท่องเที่ยวและการโรงแรม

5. ด้านการบริหารจัดการ

- 5.1 ส่งเสริมและสนับสนุนการพัฒนาตนเองของบุคลากรสายสนับสนุนในส่วนงานต่าง ๆ ในเรื่องกฎ ระเบียบ ข้อบังคับ และขั้นตอนการดำเนินงานตามระเบียบราชการ รวมไปถึงจัดทำแผนการปฏิบัติงาน และคู่มือ/ขั้นตอนในการดำเนินงาน ทางเอกสารปฏิบัติงานต่าง ๆ และถ่ายทอดขั้นตอนการดำเนินงานต่าง ๆ ไปยังบุคลากรส่วนอื่น ๆ ภายในคณะฯ
- 5.2 มีการทบทวนภาระงานของบุคลากรสายสนับสนุน ในเชิงปริมาณและคุณภาพให้มีความเหมาะสมกับตำแหน่งงาน และส่งเสริมให้บุคลากรเห็นความสำคัญในสายงาน การเข้าสู่ตำแหน่งหัวหน้างาน รวมไปถึง การขอตำแหน่งผู้อำนวยการ
- 5.3 ส่งเสริมและสนับสนุนการพัฒนาตนเองของบุคลากรสายวิชาการ เพื่อขอตำแหน่งทางวิชาการ รวมไปถึง การจัดฝึกอบรมแนวทาง ระเบียบ ข้อปฏิบัติ การขอตำแหน่งทางวิชาการ
- 5.4 ส่งเสริมและสนับสนุนการพัฒนากิจกรรมการทำงานในศตวรรษที่ 21 เช่น ภาษาอังกฤษ ทักษะการเรียนรู้และนวัตกรรม ทักษะสารสนเทศ สื่อ เทคโนโลยี การมีความเป็นผู้นำ รวมไปถึงทักษะการแก้ไขปัญหาเฉพาะหน้า การรู้จักปรับตัว การริเริ่มสิ่งใหม่ๆ เพื่อพัฒนางาน และปฏิบัติงานได้อย่างมีประสิทธิภาพ
- 5.5 ปรับปรุงสภาพแวดล้อมทั้งภายในและภายนอกอาคารคณะฯ รวมไปถึงอุปกรณ์เทคโนโลยีต่าง ๆ ให้มีความทันสมัย เหมาะสม เอื้อประโยชน์ต่อการทำงานของบุคลากรสายสนับสนุน และการเรียนการสอนของอาจารย์ และนิสิต
- 5.6 ปรับปรุงอุปกรณ์รักษาความปลอดภัยภายในคณะฯ และพัฒนาขั้นตอนการตรวจสอบอุปกรณ์ต่างๆ อย่างเป็นระบบและมีความทันสมัย เพื่อให้บุคลากรในคณะสามารถร่วมกันตรวจสอบ/รายงานการพบอุปกรณ์ที่ชำรุดเสียหายได้อย่างสะดวกรวดเร็ว
- 5.7 จัดประชุมประจำเดือนของคณะเพื่อถ่ายทอดนโยบาย คณะแผนการดำเนินงานต่าง ๆ และรายงานการดำเนินงานของคณะผู้บริหาร รวมไปถึงการแลกเปลี่ยนความคิดเห็น รับฟังปัญหา ความคิดเห็น ข้อเสนอแนะต่างๆ เพื่อสร้างตระหนักร่วมกัน และสนับสนุนการทำงานขับเคลื่อนเป็นหนึ่งเดียวกัน
- 5.8 ส่งเสริมและสนับสนุนการ MOU กับหน่วยงานภายในและภายนอกประเทศ เพื่อให้บุคลากรได้แลกเปลี่ยนเรียนรู้ ทักษะทางด้านวิชาการและวิชาชีพ

คณะกรรมการประจำคณะกรรมการท่อกึ่งและการโรงแรม



1. ศ.ดร.ปฐม หงษ์สุวรรณ
ประธานกรรมการ
คณบดีคณะกรรมการท่อกึ่งและการโรงแรม

5. อ.เฉลิมเกียรติ สุริยะวงศ์
กรรมการ
รองคณบดีฝ่ายพัฒนานิสิต
และอาคารสถานที่

9. อ.ดร.ธนิดา ลครศรี
กรรมการ

2. อ.กมลทิพย์ เหล่าอรรค
กรรมการและเลขานุการ
รองคณบดีฝ่ายบริหารและแผน

6. อ.ดร.วันทกาญจน์ สีมาโรฤทธิ์
กรรมการ
ผู้ช่วยคณบดีฝ่ายบริหารวิชาการ
และกิจการพิเศษ

10. อ.ปภาดา อนันต์ศิริติการ
กรรมการ

3. อ.ดร.ทรงพล อุตยสาร
กรรมการ
รองคณบดีฝ่ายวิชาการ
และประกันคุณภาพการศึกษา

7. อ.ธรรณ นุ่งทอง
กรรมการ
ผู้ช่วยคณบดีฝ่ายวิชาชีพ

11. ผศ.ดร.กันทิมาลัยจินดาประเสริฐ
กรรมการ

4. อ.ดร.มยุรี นาสา คาร์น
กรรมการ
รองคณบดีฝ่ายวิจัยและวิริชกิจ

8. ผศ.ดร.สมชาติ มณีโชติ
กรรมการ

12. นายวรรษัย กลิ่นพอก
ผู้ช่วยเลขานุการ

ผู้บริหารคณะกรรมการที่เกี่ยวข้องและการโรงแรม



1. ศ.ดร.ปฐม หงษ์สุวรรณ
คณบดีคณะกรรมการที่เกี่ยวข้องและการโรงแรม

2. อ.กมลทิพย์ เหล่าอรรค
รองคณบดีฝ่ายบริหารและแผน

6. อ.ดร.วันทกาญจน์ สีมาโรฤทธิ์
ผู้ช่วยคณบดีฝ่ายบริการวิชาการ
และกิจการพิเศษ

3. อ.ดร.ทรงพล อุภัยสาร
รองคณบดีฝ่ายวิชาการ
และประกันคุณภาพการศึกษา

7. อ.ธรรร บึงทอง
ผู้ช่วยคณบดีฝ่ายวิชาชีวะ

4. อ.ดร.เมย์ริ์ นาสา คาร์น
รองคณบดีฝ่ายวิจัยและวิรัชกิจ

8. นายวรรษชัย กลิ่นพกา
หัวหน้าสำนักงานเลขานุการคณะฯ

5. อ.เฉลิมเกียรติ สุริยะวงค์
รองคณบดีฝ่ายพัฒนานิสิต
และอาคารสถานที่

คณาจารย์คณะกรรมการท่องเที่ยวและการโรงแรม

อาจารย์ประจำหลักสูตร สาขาวิชาการจัดการการท่องเที่ยวและบริการ



1. อ.ดร. กัทรวิทย์ ชิงภักดิ์สิริ
ประธานหลักสูตร

6. ผศ.ดร.กันทิมาลัย จินดาประเสริฐ
อาจารย์ประจำหลักสูตร

11. อ.ดร.ไอชัญญา บัวธรรม
อาจารย์ประจำหลักสูตร

16. อ.ดร.ปารณีย์ บุญไชย
อาจารย์ประจำหลักสูตร

2. อ.วรรษนา คำปวนบุตร
อาจารย์ผู้รับผิดชอบหลักสูตร

7. ผศ.ดร.ปฐมพงษ์ ณ จัมปาศักดิ์
อาจารย์ประจำหลักสูตร

12. อ.ชาลิดา ทานูรี
อาจารย์ประจำหลักสูตร

17. อ.เอกรัตน์ จเจริญแสน
อาจารย์ประจำหลักสูตร

3. ผศ.สุวิชา ศรีทาน
อาจารย์ผู้รับผิดชอบหลักสูตร

8. ผศ.ดร.สิมจง โพชาธิ์
อาจารย์ประจำหลักสูตร

13. อ.เฉลิมเกียรติ สุริยะวงศ์
อาจารย์ประจำหลักสูตร

18. อ.พัทธ์ธีรา จินดาประเสริฐ
อาจารย์ประจำหลักสูตร
(ลาศึกษาต่อ)

4. อ.ธรรร บุ่งทอง
อาจารย์ผู้รับผิดชอบหลักสูตร

9. อ.ดร.ฉันทกาญจน์ สีมาโรฤทธิ์
อาจารย์ประจำหลักสูตร

14. อ.กมลทิพย์ เหล่าอรรค
อาจารย์ประจำหลักสูตร

5. อ.ดร.จรินทร์ พิภพประไพ
อาจารย์ผู้รับผิดชอบหลักสูตร

10. อ.เรืองศิลป์ อ่วมมีเพียร
อาจารย์ประจำหลักสูตร

15. อ.ดร.มยุรี นานา คาร์ม
อาจารย์ประจำหลักสูตร

คณาจารย์คณะกรรมการท่องเที่ยวและการโรงแรม

อาจารย์ประจำหลักสูตร สาขาวิชาการจัดการโรงแรม



1. อ.ปภาดา อนันต์ศิริติการ
ประธานหลักสูตร

5. อ.ดร.เยาวภา นียากร
อาจารย์ผู้รับผิดชอบหลักสูตร

9. อ.วรัญ มังสิงห์
อาจารย์ประจำหลักสูตร

13. อ.ดร.พรพิมล ศรีธรรมา
อาจารย์ประจำหลักสูตร

2. ผศ.ดร.นันทนา ลากวิเศษชัย
อาจารย์ผู้รับผิดชอบหลักสูตร

6. ผศ.ดร.ปรีดา ไชยา
อาจารย์ประจำหลักสูตร

10. อ.ดร.รณิดา ลครศรี
อาจารย์ประจำหลักสูตร

3. อ.ดร.ศิริวรรณ กวงเพ็ง
อาจารย์ผู้รับผิดชอบหลักสูตร

7. อ.หริรักษ์ จันทิมะ
อาจารย์ประจำหลักสูตร

11. อ.ดร.พิไลวรรณ ชมภูป้อ
อาจารย์ประจำหลักสูตร

4. อ.กฤตชนพัฒน์ สิงห์สีโอ
อาจารย์ผู้รับผิดชอบหลักสูตร

8. อ.ดร.สรายุกร ชัยเลื่องลือ
อาจารย์ประจำหลักสูตร

12. อ.ดร.ทรงพล อุทัยสาร
อาจารย์ประจำหลักสูตร

คณาจารย์คณะกรรมการท่องเที่ยวและการโรงแรม

อาจารย์ประจำหลักสูตร สาขาวิชาการจัดการการท่องเที่ยว (หลักสูตรภาษาอังกฤษ)



1. อ.ดร.ณิศา สกรศรี
ประธานหลักสูตร

5. อ.เฉลิมเกียรติ สุริยะวงค์
อาจารย์ผู้รับผิดชอบหลักสูตร

9. อ.วรินทร์ มั่งสิงห์
อาจารย์ประจำหลักสูตร

2. อ.ดร.ปารณีย์ บุญไชย
อาจารย์ผู้รับผิดชอบหลักสูตร

6. อ.ดร.ศิริวรรณ กวงเพ็ง
อาจารย์ประจำหลักสูตร

10. อ.ดร.โอชญญา บัวธรรม
อาจารย์ประจำหลักสูตร

3. อ.ดร.มยุรี นาสา คาร์น
อาจารย์ผู้รับผิดชอบหลักสูตร

7. อ.หริรักษ์ จันทิมะ
อาจารย์ประจำหลักสูตร

11. อ.ดร.พิไลวรรณ ชมภูป้อ
อาจารย์ประจำหลักสูตร

4. อ.กมลทิพย์ เหล่าอรรค
อาจารย์ผู้รับผิดชอบหลักสูตร

8. อ.ธรรณ บุ่งทอง
อาจารย์ประจำหลักสูตร

12. อ.ดร.ทรงพล อุทัยสาร
อาจารย์ประจำหลักสูตร



1

บุคลากรสายสนับสนุน คณะกรรมการท่องเที่ยวและการโรงแรม



2



3



4



5



6



7



8



9



10



11



12



13



14



15



16



17

1. วีรชัย กลิ่นพกา
หัวหน้าสำนักงาน

2. นันทน์ภัสร์ ปทุมตะ
บุคลากรชำนาญการ

6. พิชพร หวานงม
นักวิเคราะห์นโยบายและแผน ปฏิบัติการ

10. ปริญญา ศิริมนตรี
นักวิชาการโสตทัศนศึกษา ปฏิบัติการ

14. ชิตพล พลเสดา
นักวิชาการศึกษา

3. จิตาทา วรจินดา
นักวิชาการศึกษา ปฏิบัติการ

7. ประมินทร์ บุญเนตร
นักวิชาการศึกษา ปฏิบัติการ

11. พิชนีย์ บุญไพบ
นักวิชาการเงินและบัญชี ปฏิบัติการ

15. สิริการย์ ทองสุมาต
นักวิชาการศึกษา

4. ชินนทกฤษ พลศิริ
เจ้าหน้าที่บริหารงานทั่วไป ปฏิบัติการ

8. นุชบา บุตรดา
นักวิชาการศึกษา ปฏิบัติการ

12. ปิยะวรรณ จันทมาน
นักวิชาการศึกษา ปฏิบัติการ

16. ไพโรจน์ ศรีสารคาม
นักวิชาการคอมพิวเตอร์

5. สุวิชากร วุฒิพันธุ์
นักวิชาการพัสดุ ปฏิบัติการ

9. อานนท์ ชาวะหา
นักวิชาการคอมพิวเตอร์ ปฏิบัติการ

13. นรฤช ราวะรินทร์
นักวิชาการศึกษา

17. กรรณิการ์ วงศ์มุกดา
เจ้าหน้าที่บริหารงานทั่วไป
/เลาบุคลากรคนบดี

บุคลากรสายสนับสนุน คณะกรรมการทอ้งและการโรงแรม



18. กาญจนา มูลสุวรรณ
เจ้าหน้าที่บริหารงานทั่วไป

22. อรุษา แพงเวียงจันทร์
ผู้ปฏิบัติงานบริหาร

26. อัดดาวรรณ ศรีษะพล
พนักงานทั่วไป

30. วันเพ็ญ แก้วดวงศรี
พนักงานทั่วไป

19. ธันเจต กลิ่นพกา
นักวิชาการศึกษา

23. เกษ อรทัย
พนักงานประกอบอาหาร

27. บังอร เจริญฤทธิ์
พนักงานทั่วไป

31. อนันต์ วงละคร
พนักงานสถานที่

20. อรัญญา แสนโสกา
เจ้าหน้าที่บริหารงานทั่วไป

24. สมพร สิวลมาศ
พนักงานประกอบอาหาร

28. นภาพร โยระคง
พนักงานทั่วไป

32. วสันต์ นันตะนะ
พนักงานสถานที่

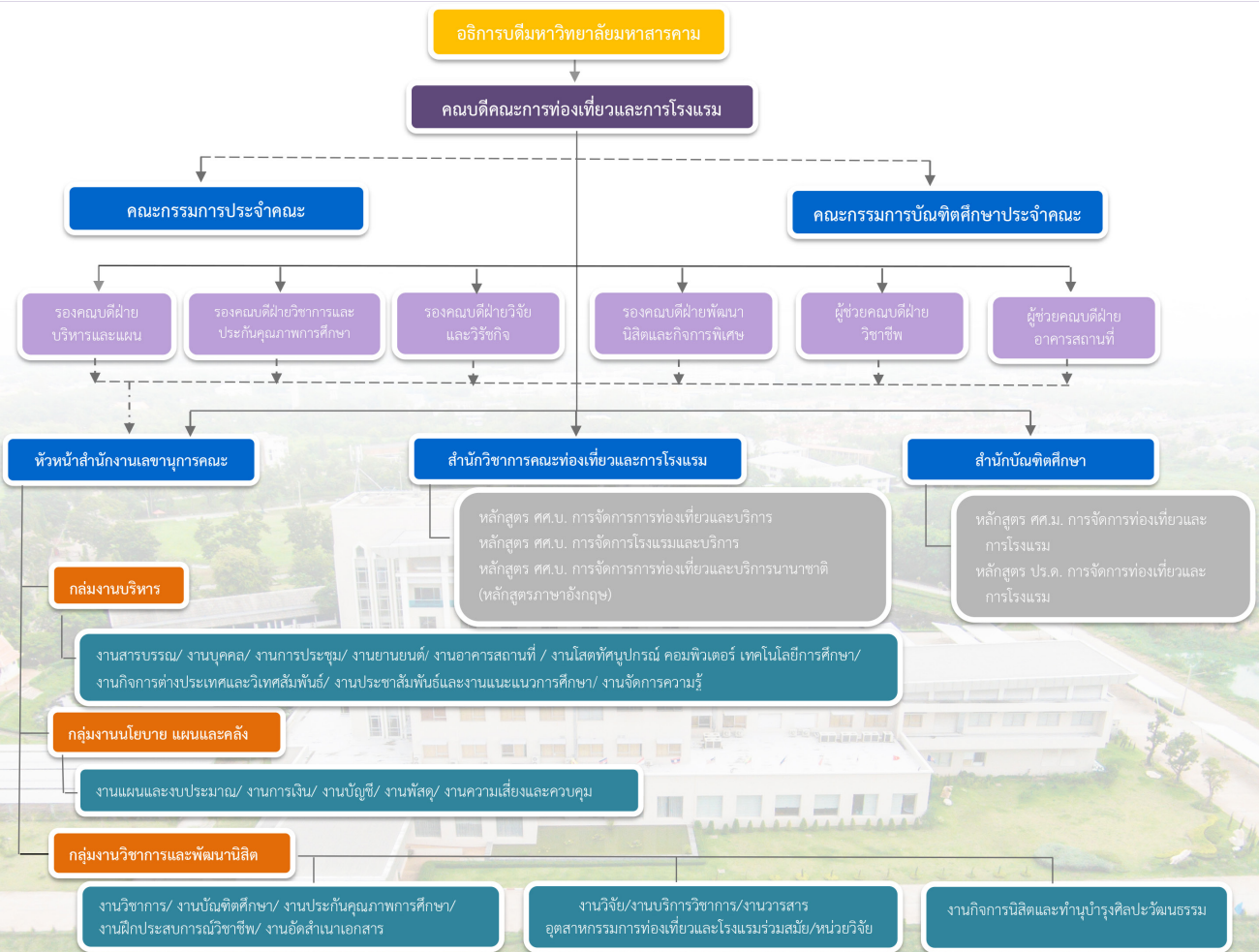
21. จันทรนภา วรรัตนกิติ
ผู้ปฏิบัติงานบริหาร

25. ลงกฏ สระคูพันธ์
พนักงานขับรถยนต์

29. จันทรทิพย์ โยระคง
พนักงานทั่วไป

33. นายสรวิศ ประจัญ
พนักงานสถานที่

โครงสร้างคณะกรรมการที่เกี่ยวข้องและการโรงแรม



ยุทธศาสตร์ที่ 1

พัฒนาการผลิตบัณฑิตที่มีคุณภาพ
ภายใต้การจัดเรียนการสอนในหลักสูตรที่ทันสมัย



ยุทธศาสตร์ที่ 1

พัฒนาการผลิตบัณฑิตที่มีคุณภาพภายใต้การจัดการเรียนการสอนในหลักสูตรที่ทันสมัย

ในปีงบประมาณ พ.ศ. 2565 คณะกรรมการที่เกี่ยวข้องและการโรงแรม มหาวิทยาลัยมหาสารคาม ได้มีการพัฒนานิสิตด้านทักษะภาษาต่างประเทศ 2 ภาษา เพื่อเสริมทักษะด้านภาษาต่างประเทศให้แก่บัณฑิตที่คณะกรรมการที่เกี่ยวข้องและการโรงแรม ดังนี้

โครงการ/กิจกรรม	ดำเนินการ	งบประมาณ (บาท)
1. โครงการอบรมอาจารย์ใหม่ หลักสูตรระดับปริญญาตรีคณะกรรมการที่เกี่ยวข้องและการโรงแรม	วันพุธที่ 8 ธันวาคม 2564	2,100
2. โครงการอบรมภาษาต่างประเทศ (ภาษาจีน)	วันที่ 26 มกราคม - 23 กุมภาพันธ์ 2565	ไม่ขอเบิกจ่าย งบประมาณ
3. โครงการอบรมการใช้ระบบบริการการศึกษา สำหรับอาจารย์คณะกรรมการที่เกี่ยวข้องและการโรงแรม	วันพุธที่ 23 กุมภาพันธ์ 2565	4,500
4. โครงการอบรมการพัฒนาการเรียนการสอนและการสอบในรูปแบบออนไลน์	วันพุธที่ 20 กรกฎาคม 2565	7,200
5. โครงการอบรมเทคนิคการออกข้อสอบ	วันพุธที่ 17 สิงหาคม 2565	7,200
รวม		21,000

ปีการศึกษา 2565 คณะกรรมการที่เกี่ยวข้องและการโรงแรม มหาวิทยาลัยมหาสารคาม มีการจัดการเรียนการสอนทั้งสิ้น 3 ระดับ คือ ปริญญาตรี ปริญญาโท และปริญญาเอก รวมเป็นจำนวนทั้งสิ้น 5 หลักสูตร โดยหลักสูตรที่เปิดสอนได้แก่

>> ระดับปริญญาตรี จำนวน 3 หลักสูตร คือ

1. หลักสูตรศิลปศาสตรบัณฑิต สาขาวิชาการจัดการการท่องเที่ยวและบริการ
2. หลักสูตรศิลปศาสตรบัณฑิต สาขาวิชาการจัดการโรงแรมและบริการ
3. หลักสูตรศิลปศาสตรบัณฑิต สาขาวิชาการจัดการการท่องเที่ยวและบริการนานาชาติ (หลักสูตรภาษาอังกฤษ)

>> ระดับปริญญาโท จำนวน 1 หลักสูตร คือ

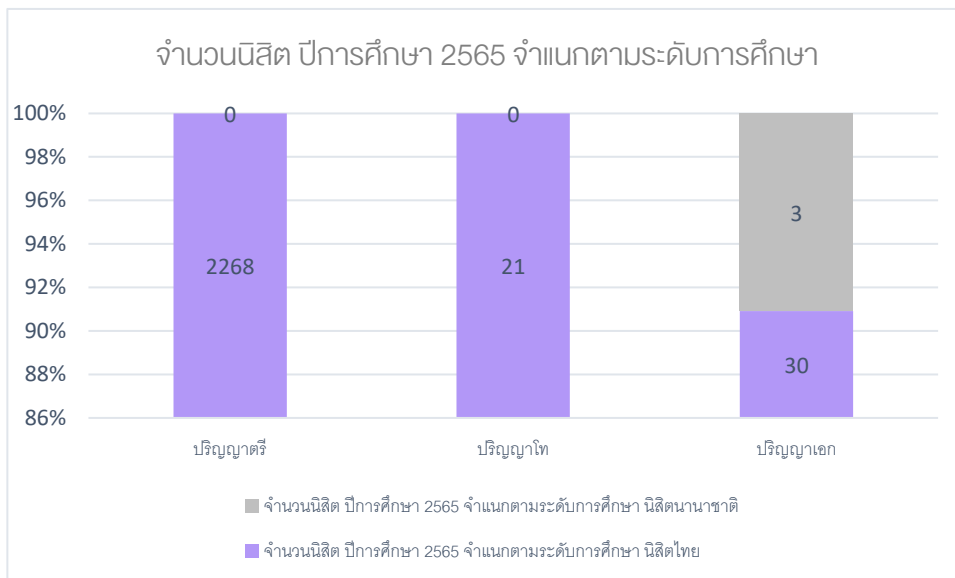
หลักสูตรศิลปศาสตรมหาบัณฑิต สาขาวิชาการจัดการการท่องเที่ยวและการโรงแรม

>> ระดับปริญญาดุษฎีบัณฑิต จำนวน 1 หลักสูตร คือ

หลักสูตรปรัชญาดุษฎีบัณฑิต สาขาวิชาการจัดการการท่องเที่ยวและการโรงแรม

จำนวนนิสิตใหม่ ปีการศึกษา 2565

ระดับ	จำนวนนิสิต	
	ไทย	นานาชาติ
ปริญญาตรี		
ศิลปศาสตรบัณฑิต สาขาวิชาการจัดการการท่องเที่ยว	217	0
ศิลปศาสตรบัณฑิต สาขาวิชาการจัดการโรงแรม	172	0
ศิลปศาสตรบัณฑิต สาขาวิชาการจัดการการท่องเที่ยว (หลักสูตรภาษาอังกฤษ)	41	0
ปริญญาโท		
ศิลปศาสตรมหาบัณฑิต สาขาวิชาการจัดการการท่องเที่ยวและการโรงแรม	1	0
ปริญญาเอก		
ปรัชญาดุษฎีบัณฑิต สาขาวิชาการจัดการการท่องเที่ยวและการโรงแรม	5	3
รวมทั้งสิ้น	436	3



รางวัลนิสิต ปีงบประมาณ พ.ศ. 2565

ที่	รายการ/ชื่อผลงานที่ได้รับการจัดอันดับ/ การได้รับรางวัล รอบปีงบประมาณ พ.ศ. 2565	ชื่อผู้ได้รับรางวัล	วันที่ได้รับ รางวัล	ชื่อทีม/องค์กรที่ให้ รางวัล
1	ได้รับรางวัลชมเชย การประกวดประเภทเส้นทาง ท่องเที่ยวด้วยกิจกรรมการท่องเที่ยวมุมมองใหม่ 2564 ภายใต้ กิจกรรมการส่งเสริมการท่องเที่ยว รูปแบบ Smart Tourism โดยส่งผลงานเข้าร่วม การประกวดในรูปแบบ E-Book แนะนำเส้นทาง แหล่งท่องเที่ยวแบบ “Wellness Tourism for All” ในพื้นที่อำเภอนาดูน จังหวัดมหาสารคาม ใช้ชื่อ ผลงานว่า “Hello Nadun : Land of Wellness Tourism for All” “เส้นทางสุขภาพ อาบสุขด้วย อารยธรรม วัฒนธรรม วิถีชีวิตและภูมิปัญญา ชุมชน”	1. น.ส.อภิญา วา เวต 2.น.ส.กฤษมา มีสวาสดี นอก 3.น.ส.อรนิตย์ ทิพย์ คนตรี	10 ม.ค.65	กรมการท่องเที่ยว
2	ได้รับรางวัลชมเชย การแข่งขันโครงการประกวด นโยบายทางเลือก และแนวคิดริเริ่มการพัฒนา ชุมชนอย่างยั่งยืน ในหัวข้อ “ชุมชนอย่างยั่งยืน ชวนคืนวัฒนธรรมเรณูนคร (เมืองเว) ต.เรณู อ. เรณูนคร จ.นครพนม”	1.น.ส.อภิญา วา เวต 2.น.ส.กฤษมา มี สวาสดีนอก 3.Mr.Phanit Phan	7 ก.ค. 65	กระทรวง วัฒนธรรมร่วมกับ คณะ วิศวกรรมศาสตร์ ร่วมกับ จุฬาลงกรณ์ มหาวิทยาลัย
3	รางวัลชนะเลิศจากการแข่งขัน “To be number one Street dance 2022” นิสิตชั้นปี 1 สาขาวิชาการจัดการโรงแรม	1.นายธนดินทร์ พิมพ์มีสาย 2.นายปวีร์ ศรี สมบัติ	8 ก.พ.65	โครงการรณรงค์ ป้องกันและแก้ไข ปัญหายาเสพติด (TO BE NUMBER ONE) เป็นหนึ่งในโดยไม่พึ่ง

ศิษย์เก่าคณะการท่องเที่ยวและการโรงแรม

ที่	รายการ/ชื่อผลงานที่ได้รับการจัดอันดับ/ การได้รับรางวัล รอบปีงบประมาณ พ.ศ. 2564	ชื่อผู้ได้รับรางวัล	วันที่ ได้รับ รางวัล	องค์กรที่ให้รางวัล
1	รางวัล “Thailand Best Chef Table Challenge” ในการแข่งขันนามสมาชิกสมาคมเชฟเชียงใหม่	1. นายกฤตพล เยรัมย์ 2. นายจตุรงค์ มะยูโรวาส	21-24 ก.ย. 65	Informa Markets -Thailand
2	รางวัล การแข่งขันปรุงอาหาร ประเภททีม รายการ “ยอดรักนักปรุง” หรือ “Black Box Season 2” ในงาน New North Expo 2022 Food & Lifestyle	1.นายจตุรงค์ มะยูโรวาส 2.นายกฤตพล เยรัมย์	18 มี.ค. 65	Club Master Chef Thailand

ภาวะการม้งานทำของบัณฑิต ปีการศึกษา 2563 รอบ 12 เดือน (ณ วันที่ 30 พฤษภาคม พ.ศ. 2565)

ตาราง สรุปผลร้อยละบัณฑิตปริญญาตรี ปริญญาโท และปริญญาเอก ที่ได้งานทำหรือประกอบอาชีพอิสระภายใน 1 ปี ปีการศึกษา 2563 รอบ 12 เดือน (ณ วันที่ 30 พฤษภาคม พ.ศ. 2565)

ระดับการศึกษา/สาขาวิชา	ผู้สำเร็จการศึกษา	ผู้ตอบแบบสอบถาม	ร้อยละของผู้ตอบแบบสอบถาม	ผู้ศึกษาต่อ	มีงานทำมาก่อน	ผู้ได้งานทำและอาชีพอิสระภายใน 1 ปี	เกณฑ์ทหาร	บวช	ร้อยละการได้งานทำ	ค่าคะแนนเฉลี่ย	ผู้ที่ยังไม่มีงานทำ	ผู้ที่ไม่ตอบแบบสำรวจ
คณะกรรมการท่อก่ี่ยวและการโรงแรม	813	800	98.40	7	160	341	5	2	54.47	2.72	285	13
ปริญญาตรี	809	796	98.39	7	156	341	5	2	54.47	2.72	285	13
(ศศ.บ.) การจัดการท่อก่ี่ยว	374	371	99.20	3	60	166	1	0	54.07	2.70	141	3
(ศศ.บ.) การจัดการท่อก่ี่ยวนานาชาติ (หลักสูตรภาษาอังกฤษ)	45	42	99.20	1	6	15	1	1	54.07	2.70	118	3
(ศศ.บ.) การจัดการโรงแรม	390	383	98.21	3	90	160	3	1	55.94	2.80	126	7
ปริญญาโท	3	3	100.00	0	3	0	0	0	0.00	0.00	0	0
(ศศ.ม.) การจัดการการท่อก่ี่ยวและการโรงแรม แผน ก แบบ ก 2	3	3	100.00	0	3	0	0	0	0.00	0.00	0	0
ปริญญาเอก	1	1	100.00	0	1	0	0	0	0.00	0.00	0	0
(ปร.ด.) การจัดการการท่อก่ี่ยวและการโรงแรม	1	1	100.00	0	1	0	0	0	0.00	0.00	0	0

ตาราง ร้อยละการได้งานทำตรง/เกี่ยวข้องกับสาขา ของบัณฑิต มหาบัณฑิต และดุษฎีบัณฑิต ปีการศึกษา 2563 รอบ 12 เดือน (ณ วันที่ 30 พฤษภาคม พ.ศ. 2565)

ระดับการศึกษา/ สาขาวิชา	ผู้มีงานทำ/ ประกอบอาชีพ อิสระภายใน 1 ปี	ประเภทงานที่ทำ												ลักษณะงานที่ทำตรงสาขา/ไม่ตรงสาขา					
		ข้าราชการ/ เจ้าหน้าที่ หน่วยงานของ รัฐ		รัฐวิสาหกิจ		พนักงาน บริษัท/องค์กร ธุรกิจ		ดำเนินธุรกิจ อิสระ/เจ้าของ กิจการ		พนักงาน องค์การ ต่างประเทศ/ ระหว่าง ประเทศ		อื่น ๆ (ไม่ระบุ)		ตรงสาขา		ไม่ตรงสาขา		อื่น ๆ (ไม่ระบุ)	
		จำ นวน	ร้อยละ	จำ นวน	ร้อยละ	จำ นวน	ร้อยละ	จำ นวน	ร้อยละ	จำ นวน	ร้อยละ	จำ นวน	ร้อยละ	จำ นวน	ร้อยละ	จำ นวน	ร้อยละ	จำ นวน	ร้อยละ
คณะกรรมการ ที่เกี่ยวข้องและการ โรงแรม	341	22	6.45	4	1.17	167	48.97	51	14.96	1	0.29	96	28.15	139	40.76	202	59.24	0	0.00
ปริญญาตรี	341	22	6.45	4	1.17	167	48.97	51	14.96	1	0.29	96	28.15	139	40.76	202	59.24	0	0.00
(ศศ.บ.) การ จัดการท่องเที่ยว นานาชาติ (หลักสูตร ภาษาอังกฤษ)	15	4	26.67	0	0.00	8	40.00	1	6.67	0	0.00	0	26.67	7	46.67	8	53.33	0	0.00
(ศศ.บ.) การ จัดการท่องเที่ยว	166	10	6.02	1	0.60	81	48.80	26	15.66	0	0.00	48	28.92	0	0.00	166	100.00	0	0.00
(ศศ.บ.) การ จัดการโรงแรม	160	8	5.00	3	1.88	80	50.00	24	15.00	1	0.63	44	27.50	77	48.13	83	51.88	0	0.00

ตาราง รายได้ต่อเดือนของบัณฑิตปริญญาตรี ปริญญาโท และปริญญาเอก ที่ได้งานทำหรือประกอบอาชีพอิสระภายใน 1 ปีการศึกษา 2563 รอบ 12 เดือน (ณ วันที่ 30 พฤษภาคม พ.ศ. 2565)

ระดับการศึกษา/ สาขาวิชา	ผู้มีงานทำ/ ประกอบ อาชีพอิสระ ภายใน 1 ปี	อัตราเงินเดือน/รายได้ต่อเดือนของผู้มีงานทำ/ประกอบอาชีพอิสระภายใน 1 ปี																เฉลี่ย	จำนวนผู้มี งานทำที่ไม่ ระบุเงินเดือน/ รายได้ต่อ เดือน	
		ต่ำกว่า 10,000 บาท		10,001- 12,500 บาท		12,501- 15,000 บาท		15,001- 17,500 บาท		17,501- 20,000 บาท		20,001- 22,500 บาท		22,501- 25,000 บาท		25,001 บาท ขึ้นไป			จำนวน	ร้อยละ
		จำ นวน	ร้อย ละ	จำ นวน	ร้อย ละ	จำ นวน	ร้อย ละ	จำ นวน	ร้อย ละ	จำ นวน	ร้อย ละ	จำ นวน	ร้อย ละ	จำ นวน	ร้อย ละ	จำ นวน	ร้อย ละ			
คณะกรรมการ ทอ้งเกี่ยวข้องและ การโรงแรม	341	130	38.12	66	19.35	82	24.05	14	4.11	22	6.45	0	0.00	0	0.00	0	0.00	13,259.0 5	27	7.92
ปริญญาตรี	341	130	38.12	66	19.35	82	24.05	14	4.11	22	6.45	0	0.00	0	0.00	0	0.00	13,259.0 5	27	7.92
(ศศ.บ.) การ จัดการทอ้งเกี่ยว นานาชาติ (หลักสูตร ภาษาอังกฤษ)	15	3	20.00	3	20.00	5	33.33	0	0.00	0	0.00	0	0.00	0	0.00	0	0.00	16,014.2 9	4	26.67
(ศศ.บ.) การ จัดการทอ้งเกี่ยว	166	9	5.42	2	1.20	4	2.41	0	0.00	0	0.00	2	1.20	0	0.00	0	0.00	18,157.9 95	149	89.76
(ศศ.บ.) การ จัดการโรงแรม	160	0	0.00	0	0.00	0	0.00	0	0.00	0	0.00	0	0.00	0	0.00	0	0.00	19,005.8 8	160	89.76

สวัสดิการและสิ่งอำนวยความสะดวกแก่นิสิต

คณะกรรมการท่อก่อกและการร่อกเรม มีนโยบายในการให้ความช่วยเหลือนิสิตด้านทุนการศึกษา โดยได้สนับสนุนและจัดให้มีทุนการศึกษา ประจำปีการศึกษา 2565 สำหรับนิสิต มหาวิทยาลัยมหาสารคาม จำนวน 20ทุน ทุนละ 5,000 บาท รวมเป็นเงิน 100,000 บาท ดังนี้

ประเภททุนการศึกษา	ชื่อ-สกุล	ชั้นปี	สาขา
1.ประเภททุนเรียนดีแต่ขาดแคลนทุนทรัพย์ จำนวน 10 ทุน	1. นางสาวสุกัษชา ดาศรี	2	การจัดการการท่อก่อก
	2. นางสาวปวีณา กฤษณาภาณู	3	การจัดการร่อกเรม
	3. นางสาวนฤนัทร เอี่ยมคง	3	การจัดการการท่อก่อก
	4. Mr.Shadhin Barua Nishu	3	การจัดการการท่อก่อก
	5. นายนันทวรุศ คุระภักดี	3	การจัดการร่อกเรม
	6. นางสาวพิมพ์วิญ ยิงจันทร์	3	การจัดการท่อก่อก
	7. นายรวิพล ภูคาเพชร	3	การจัดการการท่อก่อก
	8. นางสาวกนกรดา โคตดกกา	4	การจัดการท่อก่อก (ภาษาอังกฤษ)
	9. นายณัฐวุธ ไชยหมาน	4	การจัดการการท่อก่อก
	10. นางสาวอนุชสา บอนนุทด	4	การจัดการการท่อก่อก
2.ประเภททุนส่งเสริม นักรกิจกรรมบำเพ็ญ ประโยชน์” จำนวน 7 ทุน	11. นางสาวกัญญาธรัตน์ วงษา	3	การจัดการร่อกเรม
	12. นางสาวสุธิดา อุปจันทร์	3	การจัดการร่อกเรม
	13. นายเจษฎา ยอดดี	3	การจัดการร่อกเรม
	14. นางสาวณัฐชาธินันท์ ศรีใส	4	การจัดการร่อกเรม
	15. นางสาววนิดา พิงชัยภูมิ	4	การจัดการการท่อก่อก
	16. นายชัยมงคล หาดวรรณ	4	การจัดการร่อกเรม
	17. นางสาวธัญรดา สีนทเวะ	4	การจัดการการท่อก่อก
3.ประเภททุนสำหรับ นิสิตที่สร้างชื่อเสียง ให้แก่คณะฯและ มหาวิทยาลัย มหาสารคาม”ประจำปี การศึกษา พ.ศ. 2565 จำนวน 3 ทุน	18. นางสาวอภิญญา พลเวต	4	การจัดการการท่อก่อก
	19. นางสาวกุสุมา มีสวาสดีนอก	4	การจัดการการท่อก่อก
	20. Mr.Phanit Phan	4	การจัดการการท่อก่อก

กิจกรรม งบประมาณ พ.ศ. 2565

โครงการ ศึกษาดูงานด้านการจัดการที่พักและการบริการภัตตาคาร

ณ โรงแรมพูลแมน ขอนแก่น ราชา ออคิด จังหวัดขอนแก่น



เมื่อวันที่ 5 – 6 มีนาคม 2565 ที่ผ่านมา อาจารย์ ดร.ณิศา สกรศรี ได้นำนิสิต สาขาวิชาการจัดการการท่องเที่ยว (หลักสูตรภาษาอังกฤษ) ศึกษาดูงานด้านการจัดการที่พักและการบริการภัตตาคาร ณ โรงแรมพูลแมน ขอนแก่น ราชา ออคิด จังหวัดขอนแก่น เพื่อเสริมสร้างความเข้าใจเกี่ยวกับระบบการปฏิบัติงานในแผนกต่างๆ ทั้งในส่วน Front Office และ Back Office และรับฟังบรรยาย พร้อมฝึกปฏิบัติมารยาทบนโต๊ะอาหารแบบตะวันตก “Table Etiquette”



โครงการอบรมเทคนิคการออกข้อสอบ



เมื่อวันพุธที่ 17 สิงหาคม 2565 เวลา 10.30-16.00 น. ฝ่ายวิชาการ คณะการท่องเที่ยวและการโรงแรม จัดโครงการอบรมเทคนิคการออกข้อสอบ โดยได้รับเกียรติจาก ผศ.ดร.ทัศนศิริินทร์ สว่างบุญ อาจารย์ประจำภาควิชาวิจัยและพัฒนาศึกษา คณะศึกษาศาสตร์ มหาวิทยาลัยมหาสารคาม เป็นวิทยากรผู้ให้ความรู้และแลกเปลี่ยนความคิดเห็นในเรื่องเทคนิคการออกข้อสอบ การจัดโครงการอบรมเทคนิคการออกข้อสอบมีวัตถุประสงค์เพื่อพัฒนาให้คณาจารย์มีความรู้ ความเข้าใจ เกี่ยวกับเทคนิคการออกข้อสอบที่มีคุณภาพ



โครงการพัฒนาศักยภาพนิสิตด้านธุรกิจโรงแรม ประจำปีการศึกษา 2565 ในหัวข้อ “Once A Hotelier, Always A Hotelier”



วันพุธที่ 14 กันยายน 2565 หลักสูตรศิลปศาสตรบัณฑิต สาขาวิชาจัดการการท่องเที่ยว (หลักสูตรภาษาอังกฤษ) ร่วมกับสาขาการจัดการโรงแรม จัดโครงการพัฒนาศักยภาพนิสิตด้านธุรกิจโรงแรม ประจำปีการศึกษา 2565 ในหัวข้อ “Once A Hotelier, Always A Hotelier” โดยวิทยากร คุณทัศนีย์ สีนอากร General Manager จากโรงแรม เซล (เส-ล-) เชียงใหม่ ณ ห้องเรียน TH206 ชั้น 2 อาคารคณะกรรมการท่องเที่ยวและการโรงแรม (เวตพื้นที่ในเมือง) ให้แก่นิสิต สาขาการจัดการการท่องเที่ยว (หลักสูตรภาษาอังกฤษ) และสาขาการจัดการโรงแรมที่กำลังจะออกฝึกประสบการณ์วิชาชีพก่อนสำเร็จการศึกษา โดยมีวัตถุประสงค์เพื่อให้นิสิตได้รับความรู้และประสบการณ์ด้านการทำงานในธุรกิจโรงแรมและงานบริหารที่พัก รวมถึงการได้เห็นภาพธุรกิจโรงแรมและที่พักผ่านมุมมองและทรรศนะของฝ่ายบริหาร ซึ่งจะช่วยให้นิสิตเข้าใจภาพรวมของระบบการบริหารจัดการงานโรงแรมได้ชัดเจนยิ่งขึ้น



โครงการอบรมเชิงปฏิบัติการ Wine Tasting & Mixology Workshop ในหัวข้อ “Just do it!: Let’s Create Your Own Taste”

โดย อาจารย์เจน เณรทอง อดีตผู้จัดการฝ่ายเครื่องดื่ม โรงแรม แมนดาริน โอเรียนเต็ล



วันพุธที่ 21 กันยายน 2565 หลักสูตร ศศ.บ.การจัดการการท่องเที่ยว (หลักสูตรภาษาอังกฤษ) โดยอาจารย์ ดร.ทรงพล อุทัยสาร และอาจารย์ ดร.ธนิศา ลครศรี จัดโครงการอบรมเชิงปฏิบัติการ... Wine Tasting & Mixology Workshop ในหัวข้อ “Just do it!: Let’s Create Your Own Taste.”

โดยได้รับเกียรติจาก อาจารย์เจน เณรทอง อดีตผู้จัดการฝ่ายเครื่องดื่ม โรงแรม แมนดาริน โอเรียนเต็ล เป็นวิทยากรให้ความรู้ และสาธิตการผสมเครื่องดื่มประเภทค็อกเทล ให้แก่นิสิต ชั้นปีที่ 4 สาขาการจัดการการท่องเที่ยว (หลักสูตรภาษาอังกฤษ) ซึ่งในภาคเช้า เป็นการบรรยายให้ความรู้เกี่ยวกับประเภทของเครื่องดื่มที่มีส่วนผสมของแอลกอฮอล์ ประวัติความเป็นมา และแหล่งกำเนิด เพื่อให้นิสิตทราบถึงภูมิหลังและเหตุแห่งการสร้างสรรค์เครื่องดื่มแต่ละประเภทขึ้นมานบนโลกนี้ และในภาคบ่ายวิทยากรจึงได้นำนิสิตทดลองผสมเครื่องดื่มประเภทค็อกเทลที่เป็นมาตรฐานและได้รับความนิยมไปทั่วโลกจำนวน 12 สูตร (มีส่วนผสมของแอลกอฮอล์ 10 สูตร และไม่ผสมแอลกอฮอล์ 2 สูตร) ซึ่งทำให้นิสิตได้เรียนรู้ส่วนผสมรวมถึงขั้นตอนการผสมของเครื่องดื่มแต่ละสูตรที่ช่วยเปิดประสบการณ์ใหม่ให้กับนิสิต กล่าวคือ จากที่หลายคนเคยได้ยินชื่อหรือเคยชิมค็อกเทลสูตรต่างๆ มาบ้างแล้วจากการออกฝึกประสบการณ์วิชาชีพที่ผ่านมาหรือในฐานะนักท่องเที่ยวเอง แต่ในวันนี้ได้เข้าใจส่วนผสม จุดเด่น และลักษณะเฉพาะของค็อกเทลมากยิ่งขึ้น ตลอดจนได้ทดลองผสมและสร้างสรรค์เมนูค็อกเทลต่างๆ ด้วยตนเอง ซึ่งองค์ความรู้และทักษะที่นิสิตได้รับจากการอบรมครั้งนี้สามารถนำไปปรับใช้เมื่อต้องออกฝึกงานในแผนก Food & Beverage ได้เป็นอย่างดี หรือแม้กระทั่งสามารถพัฒนาต่อยอดความรู้และแรงบันดาลใจจากวิทยากรสู่การสร้างอาชีพในอนาคตหลังสำเร็จการศึกษาได้อีกทางหนึ่งด้วย



โครงการพัฒนาศักยภาพนิสิตด้านการจัดการอุตสาหกรรมการท่องเที่ยวมาตรฐานสากลในต่างประเทศ ประจำปีการศึกษา 2565 จัดขึ้นระหว่างวันที่ 24–29 กันยายน 2565 ณ ประเทศสหพันธรัฐมาเลเซีย



โดยอาจารย์ ดร.มยุรี นาสา คาร์น และ อาจารย์ ดร.ธนิดา ลครศรี ได้นำนิสิต ชั้นปีที่ 4 สาขาการจัดการการท่องเที่ยว (หลักสูตรภาษาอังกฤษ) เดินทางศึกษาดูงานด้านการจัดการการท่องเที่ยว การบรรยายพิเศษจากคุณนงเยาว์ จิรินทร ผู้อำนวยการสำนักงานการท่องเที่ยวแห่งประเทศไทย สำนักงานทัวลาลัมเปอร์ ณ สถานเอกอัครราชทูตไทย ณ กรุงทัวลาลัมเปอร์ การศึกษาดูงานครั้งนี้ นิสิตได้เพิ่มพูนความรู้และเปิดประสบการณ์ด้านการท่องเที่ยวให้มีวิสัยทัศน์ที่กว้างไกล และสามารถนำมาประยุกต์ใช้ในการเรียนและการประกอบอาชีพตามสายงานในอนาคตและก้าวหน้าทันต่อสภาพการเปลี่ยนแปลงของกระแสโลกด้านงานวิชาการและวิชาชีพในสายงานการบริการและการท่องเที่ยว



โครงการการแข่งขันทักษะวิชาชีพการท่องเที่ยวและการโรงแรม ครั้งที่ 9 (THM Fair 2022)



เมื่อวันที่ 2 ธันวาคม 2565 เวลา 09.00 น. คณะการท่องเที่ยวและการโรงแรม มหาวิทยาลัยมหาสารคาม พร้อมด้วย สถาบันการศึกษาอีก 7 สถาบันประกอบด้วย มหาวิทยาลัยเกษตรศาสตร์ วิทยาเขตเฉลิมพระเกียรติ จังหวัดสกลนคร มหาวิทยาลัยขอนแก่น มหาวิทยาลัยนครพนม มหาวิทยาลัยอุบลราชธานี มหาวิทยาลัยราชภัฏเลย มหาวิทยาลัยเทคโนโลยีราชมงคลสุวรรณภูมิ ศูนย์สุพรรณบุรี มหาวิทยาลัยราชภัฏศรีวิชัย วิทยาเขตตรัง เป็นเจ้าภาพจัดโครงการการแข่งขันทักษะวิชาชีพการท่องเที่ยวและการโรงแรม ครั้งที่ 9 (THM Fair 2022) ในรูปแบบออนไลน์ เพื่อเป็นการพัฒนาศักยภาพและเพิ่มศักยภาพทางการศึกษาให้นิสิตได้บูรณาการองค์ความรู้



นิสิตรับรางวัลการประกวดเส้นทาง Smart Tourism โดยกรมการท่องเที่ยว



โดยอาจารย์ ดร.มยุรี นาสา คาร์น และ อาจารย์ ดร.ธนิศา ศรศรี ได้นำนิสิต ชั้นปีที่ 4 สาขาการจัดการการท่องเที่ยว (หลักสูตรภาษาอังกฤษชั้นจินทร์ที่ 10 มกราคม 2565) นิสิตคณะกรรมการท่องเที่ยวและการโรงแรม มหาวิทยาลัยมหาสารคาม ในนาม Hello Nadun ได้รับ “รางวัลชมเชย” พร้อมเกียรติบัตร จากนายทวีศักดิ์ วาณิชย์เจริญ อธิบดีกรมการท่องเที่ยว ในการประกวดประเภทเส้นทางท่องเที่ยวด้วยกิจกรรมการท่องเที่ยวมุมมองใหม่ 2564 ภายใต้ กิจกรรมการส่งเสริมการท่องเที่ยวรูปแบบ Smart Tourism โดยกรมการท่องเที่ยว โดยรับมอบผ่านระบบออนไลน์ (Zoom) เพื่อเป็นไปตามมาตรการป้องกันการแพร่ระบาดของไวรัสโควิด-19 โดยมีนิสิตเข้าร่วมรับรางวัล จำนวน 3 คน ได้แก่

- 1.นางสาวอภิญญา พลเขต ชั้นปีที่ 3 สาขาการจัดการท่องเที่ยว
- 2.นางสาวกุสุมา มีสวาสदनอก ชั้นปีที่ 3 สาขาการจัดการท่องเที่ยว
- 3.นางสาวอรนิตย์ ทิพย์ดนตรี ชั้นปีที่ 3 สาขาการจัดการโรงแรม

แสดงความยินดีกับ นิสิตรับรางวัล จากการแข่งขันโครงการประกวดนโยบายทางเลือก และแนวคิดริเริ่มการพัฒนาชุมชนอย่างยั่งยืน ในหัวข้อ “ชุมชนยั่งยืนหวนคืนวัฒนธรรม”



เมื่อวันที่ 7 กรกฎาคม 2565 ขอแสดงความยินดีกับน้องๆ สมาชิกทีม SC 166 “Phantomhive” นิสิต สาขาการจัดการการท่องเที่ยว คว่า “รางวัลชมเชย” จากการแข่งขันโครงการประกวดนโยบายทางเลือก และแนวคิดริเริ่มการพัฒนาชุมชนอย่างยั่งยืน ในหัวข้อ “ชุมชนยั่งยืนหวนคืนวัฒนธรรม” ด้วยผลงานโครงการ “ชุมชนยั่งยืน หวนคืนวัฒนธรรมเรณูนคร (เมืองเว) ตำบลเรณู อำเภอรณูนคร จังหวัดนครพนม

ยุทธศาสตร์ที่ 2

การผลิตผลงานวิจัยและงานสร้างสรรค์
เพื่อความเป็นเลิศในระดับชาติและอาเซียน



ยุทธศาสตร์ที่ 2

การผลิตผลงานวิจัยและงานสร้างสรรค์เพื่อความเป็นเลิศในระดับชาติและอาเซียน

ด้านทุนวิจัย

จำนวนโครงการและงบประมาณการวิจัย ประจำปีการศึกษา พ.ศ. 2565

1) โครงการวิจัยทุนภายใน งบประมาณเงินรายได้คณะกรรมการท่องเที่ยวและการโรงแรม ปีงบประมาณ พ.ศ. 2565

1.1) ประเภทส่งเสริมอาจารย์

ลำดับ	ชื่อโครงการ	ผู้วิจัย	เงินทุนวิจัย
1	Thai street food as authentic tourism experience: the Theory of Consumption perspective.	อ.ดร.พิไลวรรณ ชมภูป้อ อ.ดร.ศิริวรรณ กวงเพ็ง Ass.Prof. Dr. Öğr. Üyesi Seza ZERMAN (University of Karabuk)	100,000
2	อิทธิพลของประสบการณ์การรับประทานอาหารที่น่าจดจำและผลจากตัวแปรกำกับด้านการรับรู้ความเสี่ยงต่อการกลับมาเยือนประเทศไทยอีกครั้งของนักท่องเที่ยวหลังโควิด 19 (The Influence of Tourists' Memorable Dining Experiences and the Moderating Effect of Risk Perception on Thailand Revisit Intention after COVID-19)	อ.ดร.ทรงพล อุกฤษ์สาร ผศ.ดร.ปารณีย์ บุญไชย อ.วทัญญู สายนาค Miss.CHEN, Yujia (College of Tourism and Service Management, Nankai University, China)	100,000
3	การจัดการอุปสงค์ด้านสิ่งแวดล้อมทางการท่องเที่ยวทางธรรมชาติอย่างยั่งยืน (Sustainable Management on the Environmental Supply for Nature-based Tourism Destination)	อ.ดร.มยุรี นาสา คาร์น อ.ดร.มงคล คาร์น (ม.เทคโนโลยีราชมงคลธัญบุรี) Ass.Prof. Fatimah Binti Hassan (Geography section, Universiti Sains Malaysia) Dr.Abdul Rauf Abdul Rasam (Faculty of Architechture, Planning and Surveying, Universiti Teknologi Mara)	100,000
4	โอกาสทางการตลาดของธุรกิจโรงแรมในจังหวัดภูเก็ต: การเตรียมความพร้อมต่อการเปลี่ยนแปลงสู่เทคโนโลยีปัญญาประดิษฐ์	ผศ.ดร.นันทนา ลากวิเศษชัย อ.ดร.เยาวภา นียากร อ.ดร.จุฬารัตน์ จันทร์แก้ว (คณะกรรมการบัญชีและการจัดการ)	100,000
รวม			400,000

1.2) ประเภทส่งเสริมการตีพิมพ์ในวารสารระดับนานาชาติ

ลำดับ	ชื่อโครงการ	ผู้วิจัย	เงินทุนวิจัย
1	Nature-based Tourism in Protected area (ตีพิมพ์ฐาน Scopus)	อ.มยุรี นาสา คาร์น	70,000
รวม			70,000

1.2) ประเภทส่งเสริมการตีพิมพ์ในวารสารระดับนานาชาติ

ลำดับ	ชื่อโครงการ	ผู้วิจัย	เงินทุนวิจัย
1	การจัดการการท่องเที่ยวจังหวัดร้อยเอ็ด	ผศ.ดร.จรินทร์ พักประไพ นายรุ่งวิทย์ ตรีกุล	30,000
2	การพัฒนาห้องข้อมูลงานของการท่องเที่ยวด่าน ต้นเพื่อเพิ่มประสิทธิภาพการแข่งขันในจังหวัดตรัง	ผศ.ดร.กันทิมาลย์ จินดาประเสริฐ นางสาวจตุมา บุญมี	30,000
3	นวัตกรรมการออกแบบโปรแกรมท่องเที่ยวของ จังหวัดนครพนม	ผศ.ดร.กันทิมาลย์ จินดาประเสริฐ นายบุญธรรม ขำขันมณี	30,000
4	นวัตกรรมการออกแบบโปรแกรมท่องเที่ยวของ จังหวัดบุรีรัมย์	ผศ.ดร.กันทิมาลย์ จินดาประเสริฐ นางสาวนริศรา คำสิงห์	30,000
รวม			120,000

2) โครงการวิจัยทุนภายนอก จากแหล่งทุนมหาวิทยาลัยมหาสารคาม และทุนภายนอกมหาวิทยาลัยมหาสารคาม
ปีงบประมาณ พ.ศ. 2565

ลำดับ	ชื่อโครงการ	ผู้วิจัย	เงินทุนวิจัย	แหล่งทุน
1	Japan Post-COVID-19 Revisit Intention: The Influence of Tourists' Memorable Dining Experiences and the Moderating Effect of Perceive Risk	อ.ดร.ทรงพล อุกัยสาร อ.ดร.มยุรี นาสา คาร์น ผศ.ดร.ปารณีย์ บุญไชย อ.กมลทิพย์ เหล่าอรรค อ.ดร.ธนิตา ลครศรี อ.เฉลิมเกียรติ สุริยะวงศ์	123,573 (1 USD : 33.398 Bath ณ วันที่ 8 เมษายน 2565)	THE SUMITOMO FOUNDATION จาก ประเทศญี่ปุ่น
2	โครงการจากต้นทุนของแหล่งน้ำสู่กลุ่ม ศิลปวัฒนธรรมหนองแกดำ	ผศ.ดร.สินจง โพชารี อ.ธรรธ บึงทอง	200,000	uwn.
รวม			323,573	

โครงการประชุมวิชาการระดับชาติ ปีงบประมาณ พ.ศ. 2565

ชื่อโครงการ	วันจัดโครงการ	ผู้รับผิดชอบ	งบประมาณ
โครงการประชุมวิชาการระดับชาติ “การท่องเที่ยวและการโรงแรมร่วมสมัย” ครั้งที่ 7 ภายใต้หัวข้อ “Regenerative Tourism - การท่องเที่ยวฟื้นสร้างอย่างยั่งยืน” และระบบออนไลน์ผ่าน Cisco Webex และ Facebook Live	วันศุกร์ที่ 4 พฤศจิกายน 2565 ณ ห้อง TH 204 อาคารคณะการท่องเที่ยวและการโรงแรม มหาวิทยาลัยมหาสารคาม และระบบออนไลน์ผ่าน Cisco Webex และ Facebook Live	อ.ดร.มยุรี นาสา คาร์น	19,490
รวม			19,490

โครงการวิจัย/ผลงานวิจัยโดดเด่น ปีงบประมาณ พ.ศ. 2565

โครงการวิจัย/ผลงานโดดเด่น	วัตถุประสงค์	งบประมาณ (บาท)
โครงการวิจัยเรื่อง “Japan Post-COVID-19 Revisit Intention: The Influence of Tourists’ Memorable Dining Experiences and the Moderating Effect of Perceive Risk”	<ol style="list-style-type: none"> To critically examine the influence of memorable dining experience on revisit intention To empirically test the moderating effect of perceived risk on the relationship between memorable dining experience and revisit intention To investigate in-depth the roles of memorable dining experience and perceived risk to influence revisit intention. 	123,573 (3,700 USD อัตราแลกเปลี่ยน 1 USD : 33.398 Bath ณ วันที่ 8 เมษายน 2565) แหล่งทุนวิจัย ต่างประเทศชื่อ THE SUMITOMO FOUNDATION จากประเทศญี่ปุ่น
โครงการจากต้นทุนของแหล่งน้ำสู่กลุ่มศิลปวัฒนธรรมหนองแคว ตำบล หนองบัว (วิจัยร่วม)	<ol style="list-style-type: none"> เพื่อยกระดับการจัดทำแผนที่วัฒนธรรมให้ครอบคลุมฐานข้อมูลมรดกทางวัฒนธรรมที่จับต้องได้และจับต้องไม่ได้ และใช้แผนที่วัฒนธรรมเป็นเครื่องมือในการพัฒนาพื้นที่เพื่อยกระดับเศรษฐกิจชุมชนและสังคม เพื่อเสริมพลังด้านคุณค่าของทุนทางศิลปวัฒนธรรมด้วยการพัฒนาภาคีความร่วมมือและแผนความร่วมมือกับภาคีหลักในการจัดการทุนทางศิลปวัฒนธรรม การพัฒนาวัฒนธรรมชุมชน เกิดการยกระดับสำนึกท้องถิ่นนำไปสู่ความเข้มแข็งของสังคมที่สามารถประเมินวัดผลกระทบทางสังคมได้อย่างเป็นรูปธรรม เพื่อนำทุนทางวัฒนธรรมไปเพิ่มรายได้ให้ชุมชนด้วยการพัฒนาภาคีความร่วมมือและแผนความร่วมมือกับภาคีหลัก การพัฒนาผู้ประกอบการ การพัฒนาวิสาหกิจวัฒนธรรม การพัฒนาผลิตภัณฑ์และบริการทางศิลปวัฒนธรรม เกิดการเติบโตของมูลค่าเศรษฐกิจฐานรากที่สามารถประเมินวัดผลกระทบทางเศรษฐกิจได้อย่างเป็นรูปธรรม เพื่อบูรณาการศาสตร์ บูรณาการระดมทุนภายในโครงการ และบูรณาการภารกิจของมหาวิทยาลัย 	200,000

โครงการวิจัย/ผลงานโดดเด่น	วัตถุประสงค์	งบประมาณ (บาท)
Thai street food as authentic tourism experience: the Theory of Consumption perspective.	<ol style="list-style-type: none"> To understand the values that can explain and predicts people's street food preference and consumption By utilizing the dominant value/ values, to utilize certain consumption value to promote street food To be able to emphasize certain aspects of street food based on the customer choice To propose theoretical and practical implications both for academia and industry practitioners. 	100,000
โอกาสทางการตลาดของธุรกิจโรงแรมในจังหวัดภูเก็ต : การเตรียมความพร้อมต่อการเปลี่ยนแปลงสู่เทคโนโลยี ปัญญาประดิษฐ์	<ol style="list-style-type: none"> เพื่อศึกษาการเตรียมความพร้อมต่อการเปลี่ยนแปลงสู่เทคโนโลยีปัญญาประดิษฐ์ของธุรกิจโรงแรมในจังหวัดภูเก็ต เพื่อศึกษาการรับรู้ต่อการเปลี่ยนแปลงสู่เทคโนโลยีปัญญาประดิษฐ์ของธุรกิจโรงแรมในจังหวัดภูเก็ต เพื่อศึกษาการยอมรับต่อการเปลี่ยนแปลงสู่เทคโนโลยีปัญญาประดิษฐ์ของธุรกิจโรงแรมในจังหวัดภูเก็ต เพื่อศึกษาการรับรู้ที่มีผลต่อการเตรียมความพร้อมต่อการเปลี่ยนแปลงสู่เทคโนโลยี ปัญญาประดิษฐ์ของธุรกิจโรงแรมในจังหวัดภูเก็ต เพื่อศึกษาการยอมรับที่มีผลต่อการเตรียมความพร้อมต่อการเปลี่ยนแปลงสู่เทคโนโลยี ปัญญาประดิษฐ์ของธุรกิจโรงแรมในจังหวัดภูเก็ต เพื่อศึกษาผลกระทบของการเตรียมความพร้อมต่อการเปลี่ยนแปลงสู่เทคโนโลยี ปัญญาประดิษฐ์ของธุรกิจโรงแรมในจังหวัดภูเก็ตที่มีต่อโอกาสทางการตลาด 	100,000
Nature-based tourism in protected area	This study aim to examine an association rule mining model, in the field of machine learning approach, to discover the set of actives most frequently made among tourists at the Phu Kradueng National Park, Thailand	70,000
รวม		593,573

ผลงานการตีพิมพ์เผยแพร่ของอาจารย์ งบประมาณ พ.ศ. 2565

ที่	ชื่ออาจารย์และนักวิจัย เจ้าของบทความ	ชื่อบทความวิจัย-งานสร้างสรรค์ที่ตีพิมพ์/เผยแพร่/จด สิทธิบัตร/ผลงานค้นพบใหม่และได้รับการจดทะเบียน/ ตำรา-หนังสือ-งานแปลหรือผลงานทางวิชาการที่ผ่านการ ขอตำแหน่งทางวิชาการ	ชื่อแหล่งตีพิมพ์/เผยแพร่ เช่น วารสาร/ประชุมวิชาการ ที่ ตีพิมพ์/เผยแพร่, เล่มที่, ปีที่, วันเดือนปี / วัน-เดือน-ปีที่ จดทะเบียนผลงาน/ วันที่เห็นชอบการดำรงตำแหน่งทางวิชาการ	ฐานข้อมูล ที่ตีพิมพ์/ เผยแพร่	ค่า น้ำหนัก คุณภาพ ผลงาน	หมายเหตุ
1	จรินทร์ พักประไพ	ศึกษา และประเมินศักยภาพแหล่งท่องเที่ยวเชิงนิเวศ ป่าโคก ข่าว อำเภอชื่นชม จังหวัดมหาสารคาม	วารสารบัณฑิตวิทยาลัย มหาวิทยาลัยราชภัฏวไลย อลงกรณ์ ในพระบรมราชูปถัมภ์. ปีที่ 16 ฉบับที่ 2 (พฤษภาคม-สิงหาคม 2565)	TCI 1	0.8	
	ณัฐพงษ์ ฉายแสงประทีป					
	ธนศ ศรีสถิตย์					
	ภัทรวิทย์ ธีรภักดิ์					
2	นันทนา อุ่นเจริญ	ศักยภาพไร่อินสมพงษ์ ภูซางน้อย จังหวัดชัยภูมิ เพื่อ พัฒนาเป็นแหล่งท่องเที่ยว โดยชุมชนเชิงสร้างสรรค์ บนฐาน ศาสตร์พระราชา และนวัตกรรมวิถีชีวิต	วารสารสันติศึกษาปริทรรศน์ มจร. ปีที่ 10 ฉบับที่ 6 (กันยายน-ตุลาคม 2565), Online : https://www.tci- thaijo.org/index.php/journal-peace	TCI 1	0.8	
3	สุวิชชา ศรีถาน	การศึกษาแพทย์แผนไทยเพื่อการท่องเที่ยวเชิงสุขภาพ: การ นวด การอบ และการประคบสมุนไพรไทย อำเภอสันป่าตอง จังหวัดเชียงใหม่	วารสารมนุษยศาสตร์และสังคมศาสตร์ มหาวิทยาลัย นครพนม. ปีที่ 12 ฉบับที่ 3 (กันยายน-ธันวาคม 2565).	TCI 1	0.8	
	ปรีดา ไชยา					
	เอมอร ดิสปัญญา					
4	วันทกาญจน์ สีมารุทกรี	รูปแบบการให้บริการอาหารอีสานตามหลักมาตรฐาน อาหารสากลของจังหวัดมหาสารคาม	วารสารมนุษยศาสตร์และสังคมศาสตร์ มหาวิทยาลัย มหาสารคาม. ปีที่ 41 ฉบับที่ 6 (พฤศจิกายน- ธันวาคม 2565).	TCI 1	0.8	
	สรายกร ชัยล้อมล้อ					
	วัฒนา ทนงค์แพง					

ผลงานการตีพิมพ์เผยแพร่ของอาจารย์ งบประมาณ พ.ศ. 2565

ที่	ชื่ออาจารย์และนักวิจัย เจ้าของบทความ	ชื่อบทความวิจัย-งานสร้างสรรค์ที่ตีพิมพ์/เผยแพร่/จด สิทธิบัตร/ผลงานค้นพบใหม่และได้รับการจดทะเบียน/ ตำรา-หนังสือ-งานแปลหรือผลงานทางวิชาการที่ผ่านการ ขอตำแหน่งทางวิชาการ	ชื่อแหล่งตีพิมพ์/เผยแพร่ เช่น วารสาร/ประชุมวิชาการ ที่ ตีพิมพ์/เผยแพร่, เล่มที่, ปีที่, วันเดือนปี / วัน-เดือน-ปีที่ จดทะเบียนผลงาน/ วันที่เห็นชอบการดำรงตำแหน่งทางวิชาการ	ฐานข้อมูล ที่ตีพิมพ์/ เผยแพร่	ค่า น้ำหนั คุณภาพ ผลงาน	หมายเหตุ
5	จรินทร์ พัทประไพ ณัฐพงษ์ ฉายแสงประทีป	แนวทางการมีส่วนร่วมของชุมชนเพื่อพัฒนาการท่องเที่ยว เชิงศาสนาวัดพระธาตุพนมมวรมหาวิหาร จังหวัดนครพนม	วารสารปาริชาติ มหาวิทยาลัยทักษิณ ปีที่ 35 ฉบับที่ 3 (กรกฎาคม-กันยายน 2565) หน้า 72-90	TCI 1	0.8	
6	Narisara Khamsing Kantimarn Chindaprasert	Tourists' Behaviors and Tourists' Need after the COVID-19 Outbreak to Tourist Trip Design Innovation in Buriram Province, Thailand	NeuroQuantology May 2022 Volume 20 Issue 5 Page 1762-1776 http://www.neuroquantology.com/article.php?id=3226	scopus	1.0	
7	Pathom Hongsuwan Pornpimon Sritharet	Ethnicity of Tai Dam and creative tourism in Chiang Khan District, Loei Province, Thailand	Kasetsart Journal of Social Sciences. (2022) P.433- 440 https://so04.tci-thaijo.org/index.php/kjss/article/view/258503/175133	Scopus	1.0	
8	Yaowapha Neeyakorn Kritnaphat Singsivo	The causal relationship model of the COVID-19 epidemic situation on the career development of hotel staff in Thailand	International Journal of Health Sciences (2022),6(S6), 9867-9879 https://sciencescholar.us/journal/index.php/ijhs/article/view/12688?fbclid=IwAR3GuXcRji1RLcG5iage9A2Q0nCflxS835u0Rqp91F2tM3VmxndFA_XliT4	Scopus	1.0	

ผลงานการตีพิมพ์เผยแพร่ของอาจารย์ งบประมาณ พ.ศ. 2565

ที่	ชื่ออาจารย์และนักวิจัย เจ้าของบทความ	ชื่อบทความวิจัย-งานสร้างสรรค์ที่ตีพิมพ์/เผยแพร่/จด สิทธิบัตร/ผลงานค้นพบใหม่และได้รับการจดทะเบียน/ ตำรา-หนังสือ-งานแปลหรือผลงานทางวิชาการที่ผ่านการ ขอตำแหน่งทางวิชาการ	ชื่อแหล่งตีพิมพ์/เผยแพร่ เช่น วารสาร/ประชุมวิชาการ ที่ ตีพิมพ์/เผยแพร่, เล่มที่, ปีที่, วันเดือนปี / วัน-เดือน-ปีที่ จดทะเบียนผลงาน/ วันที่เห็นชอบการดำรงตำแหน่งทางวิชาการ	ฐานข้อมูล ที่ตีพิมพ์/ เผยแพร่	ค่า น้ำหนัก คุณภาพ ผลงาน	หมายเหตุ	
9	Pitakaso, Rapeepan	Solving the Optimal Selection of Wellness Tourist Attractions and Destinations in the GMS Using the AMIS Algorithm	Computation. Volume 10 Issue 9 Publication date 2022/9/18 Pages 165	ISI	1.0		
	Nanthasamroeng, Natthapong						
	Dinkoksung, Sairoong						
	Chindaprasert, Kantimarn *						
	Sirirak, Worapot						
	Srichok, Thanatkij						
	Khonjun, Surajet						
	Sirisan, Sarinya						
	Jirasirilerd, Ganokgarn						
	Chomchalao, Chaiya						
				รวม	8.00		
					ร้อยละผลรวมถ่วงน้ำหนักของผลงานทางวิชาการของอาจารย์ประจำและนักวิจัย (31)	25.81	

ผลงานตีพิมพ์และเผยแพร่ทั้งในและต่างประเทศ ระดับบัณฑิตศึกษา ปีงบประมาณ พ.ศ. 2565

ชื่อ-นามสกุล	วิทยานิพนธ์	ผลงานวิจัย	ฐานข้อมูล	ค่าน้ำหนักตามเกณฑ์สกอ.
นายณัฐพงษ์ ฉายแสงประทีป	การวิเคราะห์องค์ประกอบเชิงสำรวจแรงจูงใจของนักท่องเที่ยวที่มาเยี่ยมชมวัดพระธาตุพนมวรมหาวิหาร จังหวัดนครพนม.	ณัฐพงษ์ ฉายแสงประทีป, จรินทร์ พักประไพ (2564). การวิเคราะห์องค์ประกอบเชิงสำรวจแรงจูงใจของนักท่องเที่ยวที่มาเยี่ยมชมวัดพระธาตุพนมวรมหาวิหาร จังหวัดนครพนม. วารสารราชภัฏเชียงใหม่.22(3): 190-204.	TCI = กลุ่ม 1	0.80
นางสาวนริศรา คำสิงห์	พฤติกรรมและความต้องการของนักท่องเที่ยวหลังโควิด-19 ต่อนวัตกรรมการออกแบบโปรแกรมท่องเที่ยว ในจังหวัดบุรีรัมย์ ประเทศไทย	Khamsing, N., Chindaprasert, K., Pitakaso, R., Sirirak, W. & Theeraviriya, C. (2021). Modified ALNS Algorithm for a Processing Application of Family Tourist Route Planning: A Case Study of Buriram in Thailand. Computation 2021, 9, 23.	Scopus Q4	1.00
นางสาวศิริพรรณ เพชรพิเศษศักดิ์	แนวทางการพัฒนากลุ่มหัตถกรรมเครื่องเงินเวทาสินรินทร์ เพื่อรองรับการท่องเที่ยวเชิงวัฒนธรรม จังหวัดสุรินทร์	ศิริพรรณ เพชรพิเศษศักดิ์ สันจง โพชาธิ์. แนวทางการพัฒนากลุ่มหัตถกรรมเครื่องเงินเวทาสินรินทร์ เพื่อรองรับการท่องเที่ยวเชิงวัฒนธรรม จังหวัดสุรินทร์. วารสารมหาวิทยาลัยราชภัฏร้อยเอ็ด. ปีที่ 15 ฉบับที่ 3 กันยายน - ธันวาคม 2564. หน้า 72-84	TCI = กลุ่ม 2	0.60
นางสาวนภาพร ทาระอาร	แนวทางการพัฒนาการท่องเที่ยวเชิงพุทธศาสนาในจังหวัดร้อยเอ็ด สำหรับกลุ่มผู้สูงอายุ	นภาพร ทาระอาร, ศิริวรรณ กวงพั่ง. ความพร้อมของจังหวัดร้อยเอ็ดสู่การเป็นแหล่งท่องเที่ยวเชิงพุทธศาสนา สำหรับกลุ่มนักท่องเที่ยวผู้สูงอายุ. วารสารมนุษยศาสตร์และสังคมศาสตร์ มหาวิทยาลัยมหาสารคาม. ปีที่ 40 ฉบับที่ 1 มกราคม - กุมภาพันธ์ 2564.	TCI = กลุ่ม 2	0.60

ผลงานตีพิมพ์และเผยแพร่ทั้งในและต่างประเทศ ระดับบัณฑิตศึกษา ปีงบประมาณ พ.ศ. 2565

ชื่อ-นามสกุล	วิทยานิพนธ์	ผลงานวิจัย	ฐานข้อมูล	ค่าน้ำหนักตามเกณฑ์สกอ.
นายธนากร ทองธรรมสิริ	แนวทางสำหรับการพัฒนาการท่องเที่ยวเชิงวัฒนธรรมเพื่อสัมผัสประสบการณ์ท้องถิ่นในเขตพื้นที่เมืองเก่าบุรีรัมย์ อำเภอเมือง จังหวัดบุรีรัมย์	ธนากร ทองธรรมสิริ, โอชญญา บัชรธรรม. แนวทางสำหรับการพัฒนาการท่องเที่ยวเชิงวัฒนธรรมเพื่อสัมผัสประสบการณ์ท้องถิ่นในเขตพื้นที่เมืองเก่าบุรีรัมย์ อำเภอเมือง จังหวัดบุรีรัมย์. วารสารวิทยาการจัดการ มหาวิทยาลัยราชภัฏอุดรธานี . ปีที่ 3 ฉบับที่ 1 เดือน มกราคม - กุมภาพันธ์ 2564. หน้า 21-34.	TCI = กลุ่ม 2	0.60
นางสาวชนกพร จักรชุม	ความคาดหวังของการส่งเสริมการตลาดดิจิทัลเพื่อเพิ่มคุณค่าทางการท่องเที่ยวเชิงวัฒนธรรมของวัดพระธาตุวรมหาวิหาร จังหวัดนครพนม	ชนกพร จักรชุม ปรีดา ไชยา และ เอมอร ดิสปัญญา. ความคาดหวังของการส่งเสริมการตลาดดิจิทัลเพื่อเพิ่มคุณค่าทางการท่องเที่ยวเชิงวัฒนธรรมของวัดพระธาตุวรมหาวิหาร จังหวัดนครพนม. วารสารมนุษยศาสตร์ ฉบับบัณฑิตศึกษา มหาวิทยาลัยรามคำแหง. ปีที่ 10 ฉบับที่ 1 เดือนมกราคม – มิถุนายน 2564. หน้า 83-100.	TCI = กลุ่ม 2	0.60

กิจกรรม งบประมาณ พ.ศ. 2565

ประชุมรับฟังความคิดเห็นภาคีเครือข่ายด้านการท่องเที่ยว ในการประกาศพื้นที่พิเศษเพื่อการท่องเที่ยวอย่างยั่งยืน



เมื่อวันที่ 10 มกราคม 2565 ศาสตราจารย์ ดร.ปฐม หงษ์สุวรรณ คณบดีและทีมวิจัยคณะการท่องเที่ยวและการโรงแรม ร่วมกับ องค์การบริหารการพัฒนาพื้นที่พิเศษเพื่อการท่องเที่ยวอย่างยั่งยืน (องค์การมหาชน) จัดประชุมรับฟังความคิดเห็นภาคีเครือข่ายด้านการท่องเที่ยว ในการประกาศพื้นที่พิเศษเพื่อการท่องเที่ยวอย่างยั่งยืน ณ ห้องประชุม Grand Atrium โรงแรม Cresco อ.เมืองบุรีรัมย์ จ.บุรีรัมย์

โครงการอบรมนักร้อง จากโครงการวิจัย “จากต้นกุนของแหล่งน้ำสู่กลุ่มศิลปวัฒนธรรมหนองแกดำ”



ผู้ช่วยศาสตราจารย์ ดร.สิงง โฟซารี อาจารย์ธรรธร บุ่งทอง และอาจารย์ ดร.ภัทรวิทย์ ธีรภักดิ์ ผู้สอนสาขาการจัดการการท่องเที่ยว เข้าร่วมโครงการอบรมนักร้อง จากโครงการวิจัย “จากต้นกุนของแหล่งน้ำสู่กลุ่มศิลปวัฒนธรรมหนองแกดำ” ภายใต้แผนงาน มหาวิทยาลัยเพื่อการพัฒนาพื้นที่ ซึ่งได้รับทุนสนับสนุนจากสำนักงานนโยบายการอุดมศึกษา วิทยาศาสตร์ วิจัยและนวัตกรรมแห่งชาติ โดย หน่วยบริหารและจัดการทุนด้านการพัฒนาระดับพื้นที่ (บพท.)

โครงการดำเนินงานท่องเที่ยววิถีชุมชนเชิงและวัฒนธรรมในพื้นที่ อำเภอกะเด่ง



เมื่อวันที่ 9 กรกฎาคม 2565 ที่ผ่านมา ผู้ช่วยศาสตราจารย์สินจง โพชารี และอาจารย์ธรราร บุ่งทอง อาจารย์ในหลักสูตร ศศ.บ.การจัดการการท่องเที่ยวและบริการ ได้ลงพื้นที่อีกครั้งเพื่อติดตามและประเมินผลการทดลองการดำเนินงานท่องเที่ยววิถีชุมชนเชิงและวัฒนธรรมในพื้นที่อำเภอกะเด่งที่มีการดำเนินงานโดยสมาชิกในชุมชน ณ บ้านเหล่าจัน ตำบลกะเด่ง อำเภอกะเด่ง จังหวัดมหาสารคาม .



ประชุมวิชาการท่องเที่ยวและโรงแรมร่วมสมัย ครั้งที่ 7 (CITH#7)
ภายใต้ชื่อ “Regenerative Tourism - การท่องเที่ยวฟื้นสร้างอย่างยั่งยืน”



เมื่อวันศุกร์ที่ 4 พฤศจิกายน 2565 คณะการท่องเที่ยวและการโรงแรม จัดงานประชุมวิชาการท่องเที่ยวและโรงแรมร่วมสมัย ครั้งที่ 7 (CITH#7) ภายใต้ชื่อ “Regenerative Tourism - การท่องเที่ยวฟื้นสร้างอย่างยั่งยืน” โดยมีผู้เชี่ยวชาญร่วมถกประเด็นจากหลายภาคส่วน และร่วมพูดคุยแลกเปลี่ยนเรียนรู้แนวคิดเกี่ยวกับ “การท่องเที่ยวฟื้นสร้างอย่างยั่งยืน” และประโยชน์ที่มีต่อการพัฒนาอุตสาหกรรมการท่องเที่ยว โดยเฉพาะในมิติของการท่องเที่ยวโดยชุมชน โดยทำการถ่ายทอดสดให้บุคลากร นิสิต และผู้ที่สนใจร่วมรับชมผ่านระบบ Cisco WebEx ทางเพจ Facebook คณะการท่องเที่ยวและการโรงแรม มหาวิทยาลัยมหาสารคาม



ยุทธศาสตร์ที่ 3

การบริการวิชาการด้านการท่องเที่ยวและ
การโรงแรมเพื่อพัฒนาศักยภาพแก่ภาคอุตสาหกรรม
บริการ ชุมชน และสังคม



กิจกรรม งบประมาณ พ.ศ. 2565

อบรม “มารยาทการรับประทานอาหารแบบตะวันตก (Western Dining Etiquette)” ให้แก่บุคลากรและนิสิต สาขาวิทยาศาสตร์การกีฬา คณะศึกษาศาสตร์ มหาวิทยาลัยมหาสารคาม



วันอาทิตย์ที่ 27 กุมภาพันธ์ 2565 อาจารย์ ดร.ธนิดา สครศรี และอาจารย์ ดร.เยาวภา นียากร ได้จัดอบรม “มารยาทการรับประทานอาหารแบบตะวันตก (Western Dining Etiquette)” ให้แก่บุคลากรและนิสิต สาขาวิทยาศาสตร์การกีฬา คณะศึกษาศาสตร์ มหาวิทยาลัยมหาสารคาม โดยมีอาจารย์วิทยุ สายนาคและอาจารย์เครือจิต เจริญแสน รับประทานอาหารทั้งคาวและหวาน ให้แก่ผู้เข้าร่วมโครงการ และมีนิสิตคณะการท่องเที่ยวและการโรงแรม เป็นผู้ให้บริการและสาธิตการปฏิบัติกรรับประทานอาหารแบบตะวันตกที่ถูกต้องตามวัฒนธรรมตะวันตก

วิทยากรบรรยายในโครงการบริการวิชาการ สาขาวิชาการโรงแรมและการท่องเที่ยว ณ บ้านหนองหิน ต.โคกก่อ



เมื่อวันที่ 6 มิถุนายน 2565 นำโดย อาจารย์ ดร.เยาวภา นียากร อาจารย์ผู้สอน สาขาการจัดการโรงแรม ได้รับเชิญเป็นวิทยากรบรรยายในโครงการบริการวิชาการ สาขาวิชาการโรงแรมและการท่องเที่ยว ณ บ้านหนองหิน ต.โคกก่อ จัดโดยมหาวิทยาลัยราชภัฏสุรินทร์ หนึ่งในเครือข่ายวิชาการและกัลยาณมิตรที่ดีและเข้มแข็งของเราเสมอมา

นำเสนอรายงานผลการศึกษาความเหมาะสมเพื่อเตรียมประกาศพื้นที่พิเศษเพื่อการท่องเที่ยวอย่างยั่งยืน
ในเขตพัฒนาการท่องเที่ยวอารยธรรมอีสานใต้



เมื่อวันศุกร์ที่ 22 กรกฎาคม 2565 หน่วยวิจัยท่องเที่ยวและโรงแรม มมส นำเสนอรายงานผลการศึกษาความเหมาะสมเพื่อเตรียมประกาศพื้นที่พิเศษเพื่อการท่องเที่ยวอย่างยั่งยืน ในเขตพัฒนาการท่องเที่ยวอารยธรรมอีสานใต้ นำโดย ศาสตราจารย์ ดร. ปฐม หงษ์สุวรรณ คณบดีคณะการท่องเที่ยวและการโรงแรม และหัวหน้าโครงการ นำเสนอต่อผู้บริหารองค์การบริหารการพัฒนาพื้นที่พิเศษเพื่อการท่องเที่ยวอย่างยั่งยืน (องค์การมหาชน) ณ ตึกทีปโก้ สำนักงาน อพท. ซึ่งเป็นการนำเสนอรายงานฉบับสุดท้ายเพื่อรับฟังข้อเสนอแนะการปรับปรุงรายงานเพื่อจัดทำเล่มรายงานฉบับสุดท้าย และนำส่งรายงานฉบับสมบูรณ์เพื่อให้ทางสำนักงาน อพท.2 (อารยธรรมอีสานใต้) ใช้ประโยชน์ต่อไป



กิจกรรมอบรมเชิงปฏิบัติการ การออกแบบระบบสื่อความหมายธรรมชาติ



เมื่อวันที่ 29-31 กรกฎาคม 2565 หน่วยวิจัยท่องเที่ยวและโรงแรม คณะการท่องเที่ยวและการโรงแรม มมส โดย อ.ดร.มยุรี นาสา คาร์น จัดกิจกรรมอบรมเชิงปฏิบัติการ การออกแบบระบบสื่อความหมายธรรมชาติ ในโครงการบริการวิชาการ ปีงบประมาณ 2565 ให้กับบุคลากรวนอุทยานน้ำตกพาหลวง อ.ศรีเมืองใหม่ จ.อุบลราชธานี

โดยผลของการจัดกิจกรรม ทางวนอุทยานน้ำตกพาหลวง จะได้นำองค์ความรู้ไปพัฒนาระบบการสื่อความหมายธรรมชาติเพื่อบริการแก่นักท่องเที่ยวต่อไป



ยุทธศาสตร์ที่ 4

อนุรักษ์ ฟื้นฟู ปกป้อง เผยแพร่ และพัฒนา
ภูมิปัญญา ความรู้ ศิลปวัฒนธรรม
ขนบธรรมเนียมประเพณีอันดีงามของท้องถิ่น
ในฐานะคุณด้านการท่องเที่ยวและการโรงแรม



ยุทธศาสตร์ที่ 4

อนุรักษ์ ฟื้นฟู ปกป้อง เผยแพร่ และพัฒนา ภูมิปัญญา ความรู้ ศิลปวัฒนธรรม
 วัฒนธรรมนิยมประเพณีอันดีงามของท้องถิ่น ในฐานะศูนย์กลางการท่องเที่ยวและการโรงแรม

ด้านทำนุบำรุงศิลปวัฒนธรรม

ในปีงบประมาณ พ.ศ. 2565 คณะการท่องเที่ยวและการโรงแรม มหาวิทยาลัยมหาสารคาม มีนโยบายสนับสนุนให้
 คณะจัดทำโครงการทำนุบำรุงศิลปวัฒนธรรม เพื่อเป็นการสนับสนุน ส่งเสริมการอนุรักษ์ศิลปะและวัฒนธรรมของไทยและของ
 อีสานให้คงอยู่สืบไป โดยในปีงบประมาณ พ.ศ. 2565 มีโครงการ ดังนี้

ชื่อโครงการ	ผู้รับผิดชอบหลัก/สังกัด	งบประมาณ (บาท)
1. โครงการศิลปวัฒนธรรม (กฐิน)	รองคณบดีฝ่ายพัฒนานิสิตและ กิจการพิเศษ	3,000
2. โครงการอนุรักษ์ศิลปะและวัฒนธรรมไทย ประจำปี งบประมาณ 2565	รองคณบดีฝ่ายพัฒนานิสิตและ กิจการพิเศษ	21,600
3. โครงการ “เทศน์มหาชาติ”	รองคณบดีฝ่ายพัฒนานิสิตและ กิจการพิเศษ	3,000
4. โครงการสงฆ์พระประจำคณะฯและรดน้ำขอพร ผู้บริหาร คณาจารย์อาวุโส เนื่องในประเพณี สงกรานต์ ประจำปี 2565	รองคณบดีฝ่ายพัฒนานิสิตและ กิจการพิเศษ	ไม่ขอเบิก
รวมงบประมาณ		27,600

กิจกรรม งบประมาณ พ.ศ. 2565

แห่เทียนที่จอบกัณฑ์หลอน ในงานฮีตเดือน 4 อนุรักษ์สืบสานประเพณีบุญพระเวด



เมื่อวันที่ 3-4 มีนาคม 2565 คณะกรรมการที่เกี่ยวข้องและการโรงแรม มหาวิทยาลัยมหาสารคาม

ได้เข้าร่วมขบวนแห่เทียนที่จอบกัณฑ์หลอน ในงานฮีตเดือน 4 อนุรักษ์สืบสานประเพณีบุญพระเวด มหาวิทยาลัยมหาสารคาม ประจำปี 2565 ณ บริเวณ ณ พิพิธภัณฑสถาน มหาวิทยาลัยมหาสารคาม

พิธีถวายเทียนพรรษาฯ พระราชทาน แก่วัดในเขตพื้นที่จังหวัดมหาสารคาม



เมื่อวันที่ 21 กรกฎาคม 2565 เวลา คณะกรรมการที่เกี่ยวข้องและการโรงแรม มหาวิทยาลัยมหาสารคาม ได้เข้าร่วมร่วมพิธีถวายเทียนพรรษาฯ พระราชทาน แก่วัดในเขตพื้นที่จังหวัดมหาสารคาม จำนวน 30 วัด ณ อาคารเฉลิมพระเกียรติ ในโอกาสฉลองพระชนมายุ 5 รอบ 2 เมษายน 2558 มหาวิทยาลัยมหาสารคาม (เขตพื้นที่ในเมือง) เพื่อส่งเสริมการเผยแพร่วัฒนธรรมสู่ชุมชนและทำนุบำรุงพระพุทธศาสนา

พิธีไหว้ครู คณะกรรมการที่เกี่ยวข้องและการโรงแรม ประจำปีการศึกษา 2565



เมื่อวันที่ 4 สิงหาคม 2565 เวลา 13.00 น. คณะกรรมการที่เกี่ยวข้องและการโรงแรม มหาวิทยาลัยมหาสารคาม ได้จัดพิธีไหว้ครู ประจำปีการศึกษา 2565 เพื่อเป็นการทิดทูนคุณคณาจารย์ ณ อาคารวัฒนธรรมสถาบันพงจื่อ มหาวิทยาลัยมหาสารคาม โดยภายในงานมี ศาสตราจารย์ ดร.ปฐม หงษ์สุวรรณ คณบดีคณะกรรมการที่เกี่ยวข้องและการโรงแรม มหาวิทยาลัยมหาสารคาม เป็นประธานในพิธีจุดธูปเทียนบูชาพระรัตนตรัย พร้อมเจิมหนังสือเพื่อความ เป็นสิริมงคล และกล่าวให้โอวาท เพื่อเป็นแนวทางในการใช้ชีวิตของนิสิตให้ประสบความสำเร็จ

กฐินสามัคคี มหาวิทยาลัยมหาสารคาม ประจำปี 2565



เมื่อวันที่ 11 ตุลาคม 2565 เวลา 14.30 น. คณะกรรมการทอ้งเกี่ยวข้องและการโรงแรม มหาวิทยาลัยมหาสารคาม ร่วมงานกฐินสามัคคี มหาวิทยาลัยมหาสารคาม ประจำปี 2565 ณ บริเวณตลาดน้อย มหาวิทยาลัยมหาสารคาม โดยกิจกรรมมีการตั้งองค์กฐินสามัคคี ประจำปี 2565

โครงการรูปแบบทางวัฒนธรรมและสังคมอาเซียนบวทหนึ่ง ผ่านโครงการพัฒนาเส้นทางรถไฟจีนสู่อาเซียน



ดร.มยุรี นาสา คานส์ ,อาจารย์กฤตพัฒน์ สิงห์สีโว และ อาจารย์ธรราร บึงทอง ได้สร้างความร่วมมือระหว่างสถาบันการศึกษา สถาบันพงจื่อ มหาวิทยาลัยแห่งชาติลาว แขวงนคร เวียงจันทน์ เป็นโครงการที่ได้รับทุนสนับสนุน ประเภทโครงการทำนุบำรุงศิลปวัฒนธรรม ระดับนานาชาติ งบประมาณเงินรายได้ ประจำปีงบประมาณ พ.ศ. 2565 มหาวิทยาลัยมหาสารคาม ซึ่งเป็นการสร้างเครือข่ายแลกเปลี่ยนความร่วมมือในการพัฒนาความรู้และข้อมูลทางวิชาการ รวมถึงส่งเสริมการแลกเปลี่ยนเรียนรู้ด้านสังคมและวัฒนธรรมในระดับภูมิภาค โดยสร้างประโยชน์ สร้างคุณค่า ระดับสถาบันให้สอดคล้องกับวิสัยทัศน์และอัตลักษณ์ของมหาวิทยาลัยในการสร้างอัตลักษณ์ทางวิชาการให้โดดเด่นในระดับ เอเชีย และ สร้างคุณค่าต่อสังคม ชุมชนในภูมิภาคลุ่มน้ำโขงและเอเชีย ที่สะท้อนสู่มิติ ทางสังคม ศิลปะ วัฒนธรรม และเศรษฐกิจ

ยุทธศาสตร์ที่ 5

การพัฒนาระบบการบริหารจัดการคณะเพื่อความเป็นเลิศ



ยุทธศาสตร์ที่ 5

การพัฒนาระบบการบริหารจัดการคณะเพื่อความเป็นเลิศ

ในปีงบประมาณ พ.ศ. 2565 คณะการท่องเที่ยวและการโรงแรม มหาวิทยาลัยมหาสารคาม ตระหนักถึงความสำคัญในการพัฒนาบุคลากรให้มีความรู้ความสามารถเป็นที่ยอมรับ ด้วยการส่งเสริมให้บุคลากรทุกคนได้รับการพัฒนาตนเองเพื่อให้บุคลากรมีความรู้และทักษะการปฏิบัติงานเพิ่มขึ้น รวมถึงการให้ทุนพัฒนาบุคลากรเพื่อการศึกษาต่อทั้งภายในประเทศและต่างประเทศ ตลอดจนการให้ทุนสนับสนุนการนำเสนอผลงานวิจัยระดับนานาชาติ

ข้อมูลบุคลากร คณะการท่องเที่ยวและการโรงแรม

เปรียบเทียบจำนวนบุคลากรคณะการท่องเที่ยวและการโรงแรม ในช่วงปี 2564-2565

สายงาน	ปี 2564		ปี 2565		เพิ่มขึ้น/ลดลง	
	จำนวน	ร้อยละ	จำนวน	ร้อยละ	จำนวน	ร้อยละ
สายวิชาการ	34	52.31	31	51.67	-3	-8.82
สายสนับสนุน	31	47.69	29	48.33	-2	-6.45
รวม	65	100.00	60	100.00	-5	-7.69

บุคลากรสายวิชาการ คณะการท่องเที่ยวและการโรงแรม จำแนกตามวุฒิการศึกษา

วุฒิการศึกษา			ตำแหน่งทางวิชาการ			ลาศึกษาต่อ
ปริญญาตรี	ปริญญาโท	ปริญญาเอก	ผู้ช่วยศาสตราจารย์	รองศาสตราจารย์	ศาสตราจารย์	
-	13	86	8	-	-	4

การพัฒนาคุณภาพการศึกษา

ในปีการศึกษา 2564 คณะฯ ได้ดำเนินการประกันคุณภาพการศึกษาภายใน ระดับหลักสูตร และระดับคณะ โดยมีแนวทางการประเมิน ดังนี้

1. ระดับหลักสูตร ใช้แนวทางการประกันคุณภาพเดิมของ สกอ.
2. ระดับคณะ ใช้แนวทางการดำเนินงานประกันคุณภาพตามเกณฑ์คุณภาพการศึกษาเพื่อการดำเนินการที่เป็นเลิศ (EdPEX)

หลักสูตรศิลปศาสตรบัณฑิต สาขาวิชาการจัดการการท่องเที่ยว สรุปผลประเมินคุณภาพหลักสูตร จำแนกตามองค์ประกอบ

องค์ประกอบ	ปีการศึกษา 2564
องค์ประกอบที่ 1	ผ่าน
องค์ประกอบที่ 2	3.51
องค์ประกอบที่ 3	3.00
องค์ประกอบที่ 4	3.30
องค์ประกอบที่ 5	3.50
องค์ประกอบที่ 6	3.00
คะแนนเฉลี่ยรวม	3.30

ผลการประเมินคุณภาพการศึกษาภายใน ระดับหลักสูตรศิลปศาสตรบัณฑิต สาขาวิชาการจัดการการท่องเที่ยว ปีการศึกษา 2564 พบว่า ผลการประเมินคุณภาพการศึกษา มีคะแนนเฉลี่ยเท่ากับ 3.30 ระดับคุณภาพ ดี

หลักสูตรศิลปศาสตรบัณฑิต สาขาวิชาการจัดการโรงแรม สรุปผลประเมินคุณภาพหลักสูตร จำแนกตามองค์ประกอบ

องค์ประกอบ	ปีการศึกษา 2564
องค์ประกอบที่ 1	ผ่าน
องค์ประกอบที่ 2	3.54
องค์ประกอบที่ 3	2.67
องค์ประกอบที่ 4	3.63
องค์ประกอบที่ 5	3.00
องค์ประกอบที่ 6	3.00
คะแนนเฉลี่ยรวม	3.15

ผลการประเมินคุณภาพการศึกษาภายใน ระดับหลักสูตรศิลปศาสตรบัณฑิต สาขาวิชาการจัดการโรงแรม ปีการศึกษา 2563 พบว่า ผลการประเมินคุณภาพการศึกษา มีคะแนนเฉลี่ยเท่ากับ 3.15 ระดับคุณภาพ ดี

หลักสูตรศิลปศาสตรบัณฑิต สาขาวิชาการจัดการท่องเที่ยว (หลักสูตรภาษาอังกฤษ) สรุปผลประเมินคุณภาพหลักสูตร จำแนกตามองค์ประกอบ

องค์ประกอบ	ปีการศึกษา 2564
องค์ประกอบที่ 1	ผ่าน
องค์ประกอบที่ 2	2.98
องค์ประกอบที่ 3	3.00
องค์ประกอบที่ 4	3.30
องค์ประกอบที่ 5	3.50
องค์ประกอบที่ 6	3.00
คะแนนเฉลี่ยรวม	3.16

ผลการประเมินคุณภาพการศึกษาภายใน ระดับหลักสูตรศิลปศาสตรบัณฑิต สาขาวิชาการจัดการการท่องเที่ยว (หลักสูตรภาษาอังกฤษ) ปีการศึกษา 2563 พบว่า ผลการประเมินคุณภาพการศึกษา มีคะแนนเฉลี่ยเท่ากับ 3.16 ระดับคุณภาพ ดี

หลักสูตรศิลปศาสตรมหาบัณฑิต สาขาวิชาการจัดการการท่องเที่ยวและการโรงแรม สรุปผลประเมินคุณภาพหลักสูตร จำแนกตามองค์ประกอบ

องค์ประกอบ	ปีการศึกษา 2564
องค์ประกอบที่ 1	ผ่าน
องค์ประกอบที่ 2	4.87
องค์ประกอบที่ 3	3.00
องค์ประกอบที่ 4	3.34
องค์ประกอบที่ 5	3.50
องค์ประกอบที่ 6	3.00
คะแนนเฉลี่ยรวม	3.52

ผลการประเมินคุณภาพการศึกษาภายใน ระดับหลักสูตรศิลปศาสตรมหาบัณฑิต สาขาวิชาการจัดการการท่องเที่ยวและการโรงแรม ปีการศึกษา 2563 พบว่า ผลการประเมินคุณภาพการศึกษา มีคะแนนเฉลี่ยเท่ากับ 3.52 ระดับคุณภาพ ดี

หลักสูตรปรัชญาดุษฎีบัณฑิต สาขาวิชาการจัดการการท่องเที่ยวและการโรงแรม สรุปผลประเมินคุณภาพหลักสูตร จำแนกตามองค์ประกอบ

องค์ประกอบ	ปีการศึกษา 2564
องค์ประกอบที่ 1	ผ่าน
องค์ประกอบที่ 2	4.87
องค์ประกอบที่ 3	3.00
องค์ประกอบที่ 4	3.06
องค์ประกอบที่ 5	3.05
องค์ประกอบที่ 6	3.00
คะแนนเฉลี่ยรวม	3.45

ผลการประเมินคุณภาพการศึกษาภายใน ระดับหลักสูตรปรัชญาดุษฎีบัณฑิต สาขาวิชาการจัดการการท่องเที่ยวและการโรงแรม ปีการศึกษา 2563 พบว่า ผลการประเมินคุณภาพการศึกษา มีคะแนนเฉลี่ยเท่ากับ 3.45 ระดับคุณภาพ ดี

การดำเนินงาน การกำกับ ติดตาม ตามเกณฑ์คุณภาพการศึกษา เพื่อการดำเนินการที่เป็นเลิศ (Education Criteria for Performance Excellence: EdPEX) ปีการศึกษา 2563

คณะฯ มีการกำหนดตัวบ่งชี้ (KPI) และเป้าหมายของแต่ละกลยุทธ์เพื่อใช้วัดความสำเร็จของการดำเนินงานตามแผนกลยุทธ์ และแผนปฏิบัติการประจำปี โดยคณะได้จัดทำรายงานผลการดำเนินงานตามตัวชี้วัดของแผนกลยุทธ์ และแผนปฏิบัติการเสนอต่อคณะกรรมการประจำคณะ เป็นประจำทุก 6 เดือน 9 เดือน และ 12 เดือน และคณะทำการถ่ายทอดแผนปฏิบัติการให้บุคลากรในคณะได้รับทราบผ่านกิจกรรมผู้บริหารพบบุคลากร มีผลประเมินตนเองตามเกณฑ์ EdPEX คะแนนรวมเท่ากับ 121 คะแนน

การบริหารจัดการความเสี่ยง

รายงานผลการดำเนินงานการบริหารความเสี่ยงและการควบคุมภายใน คณะการท่องเที่ยวและการโรงแรม มหาวิทยาลัยมหาสารคาม ประจำปีงบประมาณ พ.ศ. 2565

โดยในปีงบประมาณ พ.ศ. 2565 คณะการท่องเที่ยวและการโรงแรม มีประเด็นซึ่งประเด็นความเสี่ยง ที่อยู่ในระดับสูง-สูงมากที่คณะการท่องเที่ยวและการโรงแรม ต้องนำมาดำเนินการจัดทำแผนบริหารความเสี่ยง ประจำปีงบประมาณ พ.ศ. 2565 ทั้งสิ้น จำนวน 4 ประเด็น ที่ความเสี่ยงอยู่ในระดับสูง ทั้งนี้ ผลการดำเนินงานตามแผนบริหารความเสี่ยงฯ ของคณะตลอดปีงบประมาณ พ.ศ. 2565 พบว่า มีประเด็นความเสี่ยงที่มีระดับความเสี่ยงลดลง จำนวน 4 ประเด็น ดังนี้ 121 คะแนน

ลำดับความเสี่ยง	ประเด็นความเสี่ยง	ระดับความเสี่ยงเริ่มต้น	ระดับความเสี่ยงรอบ 12 เดือน	เปรียบเทียบระดับความเสี่ยง (ก่อน-รอบ 12 เดือน) ดำเนินการตามแผนงาน
1	การจัดการเรียนการสอนไม่เป็นไปตามมาตรฐานอุดมศึกษา (มคอ)	13 (สูง)	8 (ปานกลาง)	ลดลง
2	การขอรับสนับสนุนการวิจัยและการเผยแพร่ผลงานยังมีน้อย	13 (สูง)	4 (ต่ำ)	ลดลง
3	การขอรับสนับสนุนการบริการวิชาการจากภายนอกมีน้อย	13 (สูง)	4 (ต่ำ)	ลดลง
4	บุคลากรมีการพัฒนาตนเองในระดับชำนาญการมีจำนวนน้อย	13 (สูง)	4 (ต่ำ)	ลดลง

ผลการดำเนินงานควบคุมภายใน

คณะการท่องเที่ยวและการโรงแรม ได้ประเมินผลการควบคุมภายใน สำหรับปีสิ้นสุดวันที่ 30 กันยายน พ.ศ. 2565 ด้วยวิธีการที่มหาวิทยาลัยมหาสารคามกำหนด ซึ่งเป็นไปตามหลักเกณฑ์กระทรวงการคลังว่าด้วยมาตรฐานและหลักเกณฑ์ปฏิบัติการควบคุมภายในสำหรับหน่วยงานภาครัฐ พ.ศ.2561 และประกอบด้วย 5 องค์ประกอบ 17 หลักการ โดยมีวัตถุประสงค์เพื่อสร้างความมั่นใจอย่างสมเหตุสมผลว่า การดำเนินงานจะบรรลุวัตถุประสงค์ของการควบคุมภายในด้านประสิทธิภาพ และประสิทธิภาพของการดำเนินงานและการใช้ทรัพยากร จากผลการประเมินดังกล่าวเห็นว่า การควบคุมภายในของคณะการท่องเที่ยวและการโรงแรม สำหรับปีสิ้นสุดวันที่ 30 กันยายน พ.ศ. 2565 เป็นไปตามระบบการควบคุมที่มีความเพียงพอและบรรลุวัตถุประสงค์ ของการควบคุมภายใน

ด้านการเงินและงบประมาณ

ในปีงบประมาณ พ.ศ. 2565 คณะกรรมการทอ้งเกี่ยวข้องและการโรงแรม ได้รับจัดสรรงบประมาณรายจ่ายประจำปี ซึ่งมีรายละเอียดดังนี้

1. ต้นปีงบประมาณ จำนวนงบประมาณที่ได้รับจัดสรร ทั้งสิ้น 36,898,280 บาท
โดยแบ่งเป็น งบประมาณเงินแผ่นดิน จำนวน 1,558,480 บาท งบประมาณเงินรายได้ จำนวน 35,339,800 บาท
2. รับโอนงบประมาณเพิ่มเติมระหว่างปีงบประมาณเงินรายได้ จากหน่วยงานอื่น
ภายในมหาวิทยาลัย จำนวน 244,030 บาท (รับโอนจาก กองกิจการนิสิต และมหาวิทยาลัยมหาสารคาม)
3. โอนเปลี่ยนแปลงงบประมาณเงินรายได้ไปยังหน่วยงานอื่นภายในมหาวิทยาลัย
จำนวน 610,484 บาท (กองประชาสัมพันธ์และกิจการต่างประเทศ กองคลังและพัสดุ และคณะมนุษยศาสตร์ และสังคมศาสตร์)

ดังนั้นรวมงบประมาณรายจ่ายประจำปีงบประมาณ พ.ศ. 2565 (ข้อ 1+ข้อ 2- ข้อ 3) จำนวนทั้งสิ้น 36,531,826 บาท

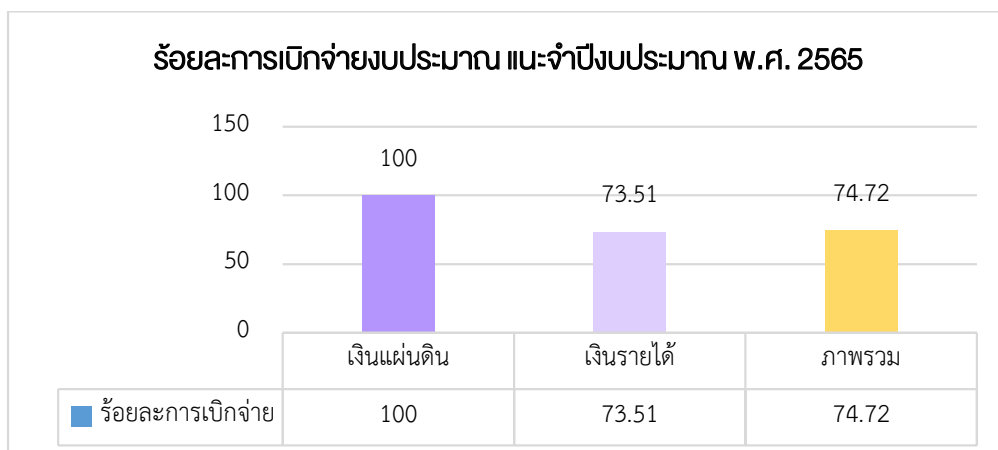
สรุปงบประมาณที่ได้รับจัดสรร ประจำปีงบประมาณ พ.ศ. 2565

แหล่งเงิน (1)	จัดสรรต้นปี (2)	รับโอน (3)	โอนออก (4)	คงเหลือจัดสรร (5) = (2)+(3)-(4)
เงินแผ่นดิน	1,558,480	4,460	-	1,562,940
เงินรายได้	35,339,800	239,570	610,484	34,968,886
รวม	36,898,280	244,030	610,484	36,531,826

สรุปผลการเบิกจ่ายงบประมาณ ประจำปีงบประมาณ พ.ศ. 2565 จำแนกตามมิติแหล่งเงิน

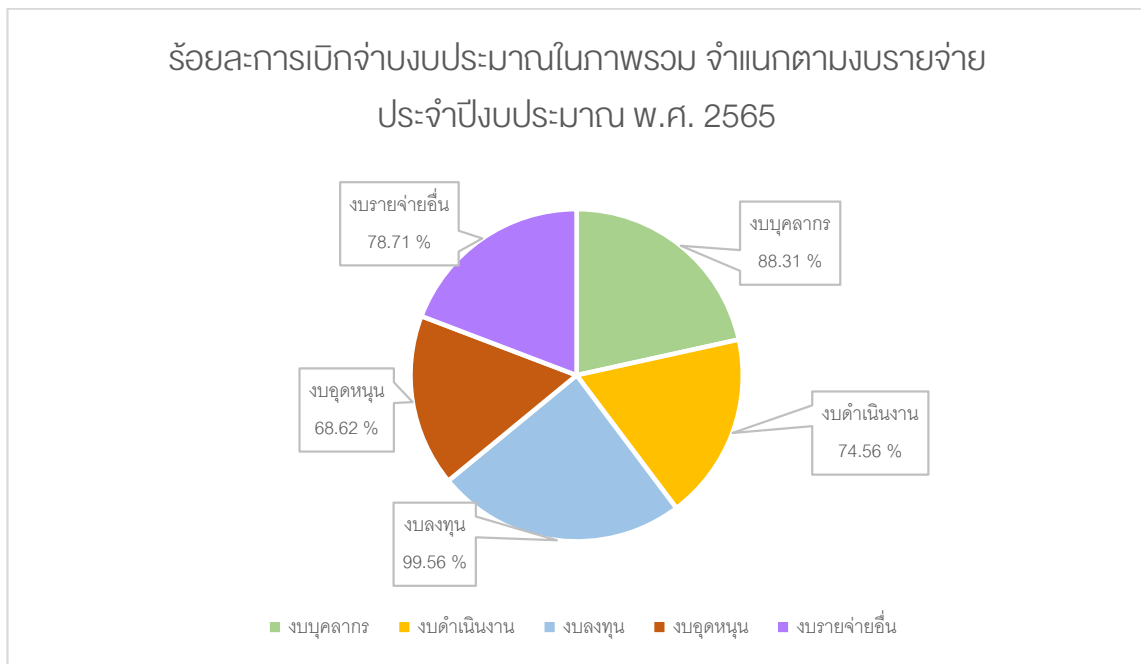
รายการ	เงินแผ่นดิน	เงินรายได้	ภาพรวม
งบที่ได้รับจัดสรร	1,562,940	34,968,886	36,531,826
ผลการเบิกจ่าย	1,562,940	25,706,478.54	27,296,418.54
ร้อยละ	100.00	73.51	74.72

แผนภูมิแสดงร้อยละการเบิกจ่ายงบประมาณ ประจำปีงบประมาณ พ.ศ. 2565



สรุปผลการเบิกจ่ายงบประมาณในภาพรวม ประจำปีงบประมาณ พ.ศ. 2565 จำแนกตามมิติประเภท
 งบรายจ่าย

งบรายจ่าย	สรุปภาพรวม		
	จัดสรร/แผน	เบิกจ่าย	ร้อยละการเบิกจ่าย
งบบุคลากร	3,935,170	3,475,158.16	88.31
งบดำเนินงาน	11,630,766	8,671,928.17	74.56
งบลงทุน	1,215,800	1,210,436	99.56
งบอุดหนุน	15,928,320	10,930,716.21	68.62
งบรายจ่ายอื่น	3,821,770	3,008,180	78.71
รวม	36,531,826	27,296,418.54	74.72



กิจกรรม งบประมาณ พ.ศ. 2565

โครงการพัฒนาศักยภาพบุคลากรสำหรับสายสนับสนุนในคณะ



เมื่อวันที่ 18-19 กุมภาพันธ์ 2565 คณะการท่องเที่ยวและการโรงแรมมหาวิทยาลัยมหาสารคาม จัดโครงการพัฒนาศักยภาพบุคลากรสำหรับสายสนับสนุนในคณะเพื่อเป็นการสนับสนุนให้บุคลากรคณะการท่องเที่ยวและการโรงแรมก้าวสู่การทำงานระดับสูงต่อไป

ประชุมบุคลากรพร้อมประกาศเจตจำนงสุจริตในการบริหารงาน



เมื่อวันที่ 29 มิถุนายน 2565 เวลา 13.00 น. คณะการท่องเที่ยวและการโรงแรมมหาวิทยาลัยมหาสารคาม จัดประชุมบุคลากรพร้อมประกาศเจตจำนงสุจริตในการบริหารงาน โดยมี ศาสตราจารย์ ดร.ปฐม หงษ์สุวรรณ คณบดีคณะการท่องเที่ยวและการโรงแรม เป็นประธานแถลงนโยบาย พร้อมทั้งคณะผู้บริหารประจำคณะ กล่าวถึงการดำเนินงานในฝ่ายต่างๆ เพื่อการพัฒนาคณะการท่องเที่ยวและการโรงแรมมหาวิทยาลัยมหาสารคาม ให้บุคลากรภายในคณะ ทั้งสายสนับสนุนและวิชาการ เข้าใจร่วมกันเพื่อขับเคลื่อนคณะการท่องเที่ยวและการโรงแรม เดินหน้าและพัฒนาต่อไปในอนาคตเป็นทิศทางเดียวกัน

โครงการอบรมการเขียนตำราและเอกสารประกอบการสอน เพื่อเสนอขอตำแหน่งทางวิชาการ



เมื่อวันที่ 31 สิงหาคม 2565 เวลา คณะกรรมการท่องเที่ยวและการโรงแรม มหาวิทยาลัยมหาสารคาม จัดโครงการอบรมการเขียนตำราและเอกสารประกอบการสอน เพื่อเสนอขอตำแหน่งทางวิชาการโดยมีศาสตราจารย์ ดร.ปฐม หงษ์สุวรรณ คณบดีคณะกรรมการท่องเที่ยวและการโรงแรม มหาวิทยาลัยมหาสารคาม เป็นประธาน กล่าวเปิดโครงการ ทั้งนี้มีอาจารย์จากคณะกรรมการท่องเที่ยวและการโรงแรมและอาจารย์จากหน่วยงานภายนอกสนใจเข้าร่วมโครงการนี้

ต้อนรับคณะกรรมการและขอรับการตรวจประเมินประกันคุณภาพการศึกษาสู่ความเป็นเลิศ (EdPEX)



วันที่ 13-14 กันยายน พ.ศ.2565 ศาสตราจารย์ ดร.ปฐม หงษ์สุวรรณ คณบดีคณะกรรมการท่องเที่ยวและการโรงแรม มหาวิทยาลัยมหาสารคาม ร่วมต้อนรับคณะกรรมการและขอรับการตรวจประเมินประกันคุณภาพการศึกษาสู่ความเป็นเลิศ (EdPEX) ณ ห้องประชุม 1 ชั้น 3 คณะกรรมการท่องเที่ยวและการโรงแรม มหาวิทยาลัยมหาสารคาม

ต้อนรับคณะกรรมการประเมินการบริหารความเสี่ยงและควบคุมภายใน



เมื่อวันที่ 27 ตุลาคม 2565 คณะกรรมการท่องเที่ยวและการโรงแรม มหาวิทยาลัยมหาสารคาม ร่วมต้อนรับคณะกรรมการประเมินการบริหารความเสี่ยงและควบคุมภายใน ประจำปีงบประมาณ 2565 พร้อมร่วมรับฟังสรุปผลจากคณะกรรมการประเมินการบริหารความเสี่ยงและควบคุมภายใน ประจำปีงบประมาณ 2565

ยุทธศาสตร์ที่ 6

ส่งเสริมภาพลักษณ์ของคณะให้ได้รับการยอมรับ
ด้านการท่องเที่ยวและการโรงแรม

คณะการท่องเที่ยวและการโรงแรม มหาวิทยาลัยมหาสารคาม
FACULTY OF TOURISM AND HOTEL MANAGEMENT

เปิดสอน ระดับปริญญาตรี 4 หลักสูตร

- 1 TOURISM
- 2 HOTEL
- 3 EVENT MANAGEMENT
- 4 CULINARY ARTS

THM MSU

คณะการท่องเที่ยวและการโรงแรม มหาวิทยาลัยมหาสารคาม
FACULTY OF TOURISM AND HOTEL MANAGEMENT

ใครในอยากบินลัดฟ้า ไปหาประสบการณ์ในต่างแดน ฟังทางนี้!
สหภาพท่องเที่ยวและการโรงแรม เป็นพันธมิตรเป็นเจ้าร่วมกับ
1st Joint Workshop on Tourism and Hospitality LWT16
จังหวัดขอนแก่น 25 มิถุนายน - 4 มิถุนายน 2566
คุณหญิง

เว็บไซต์คณะการท่องเที่ยวและการโรงแรม มหาวิทยาลัยมหาสารคาม

FACULTY OF TOURISM AND HOTEL MANAGEMENT
MAHASARAKHAM UNIVERSITY



ยุทธศาสตร์ที่ 6

ส่งเสริมภาพลักษณ์ของคณะให้ได้รับการยอมรับด้านการท่องเที่ยวและการโรงแรม

ข้อมูลบุคลากร คณะการท่องเที่ยวและการโรงแรม

คณะการท่องเที่ยวและการโรงแรม มหาวิทยาลัยมหาสารคาม ได้มีการดำเนินงานเพื่อส่งเสริมภาพลักษณ์ของคณะให้เป็นที่รู้จักแพร่หลายและเป็นที่ยอมรับแก่กลุ่มเป้าหมายที่หลากหลาย อาทิ นักเรียน ผู้ปกครอง ครูอาจารย์ระดับมัธยมศึกษาทั่วประเทศ ตลอดจนชาวต่างชาติที่สนใจศึกษาต่อด้านการท่องเที่ยวและการโรงแรม ตลอดจนมีการดำเนินโครงการและกิจกรรมเพื่อส่งเสริมนิสิตในสังกัดได้รับโอกาสในการแลกเปลี่ยนเรียนรู้ และแสดงศักยภาพของตนเองในเวทีระดับชาติและนานาชาติตามแต่โอกาส

ทั้งนี้ คณะฯ ได้มีการจัดทำสื่อออนไลน์หลากหลายรูปแบบ เพื่อเป็นช่องทางสื่อสารและประชาสัมพันธ์โครงการและกิจกรรมสำคัญที่มีความโดดเด่นและสื่อถึงอัตลักษณ์ของคณะอย่างชัดเจน มีการจัดทำเนื้อหาภาษาไทยและภาษาอังกฤษ เพื่อสามารถเข้าถึงกลุ่มเป้าหมายภายในและต่างประเทศ ตลอดจนให้ผู้สนใจสามารถเข้าถึงข้อมูลข่าวสารของคณะ ได้โดยสะดวก

นอกจากนี้ คณะฯ จัดทำขึ้นเพื่อมอบแก่แขกหรือบุคลากรจากหน่วยงานอื่นๆ ในโอกาสต่างๆ เพื่อประชาสัมพันธ์คณะให้เป็นที่รู้จักในวงกว้าง อีกทางหนึ่งด้วย



Thm.msu.ac.th



Academic_thm@msu.ac.th



PR-THM-MSU2021



ฝ่ายพัฒนานิสิต คณะการท่องเที่ยวและการโรงแรม



คณะกรรมการท่องเที่ยวและการโรงแรม



ฝ่ายวิชาการ คณะการท่องเที่ยวและการโรงแรม

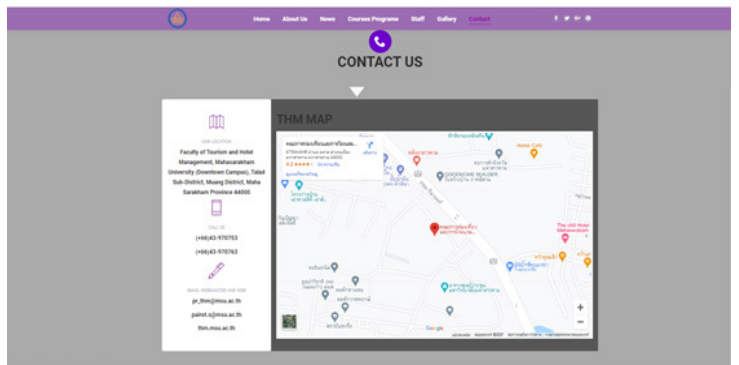
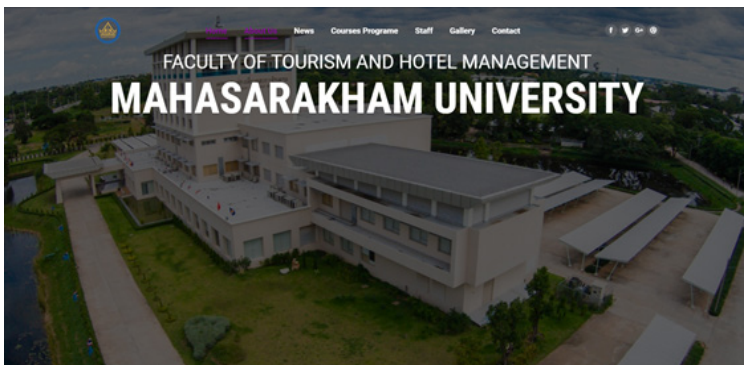


Thm.msru.ac.th

เว็บไซต์ภาษาไทย



เว็บไซต์ภาษาอังกฤษ

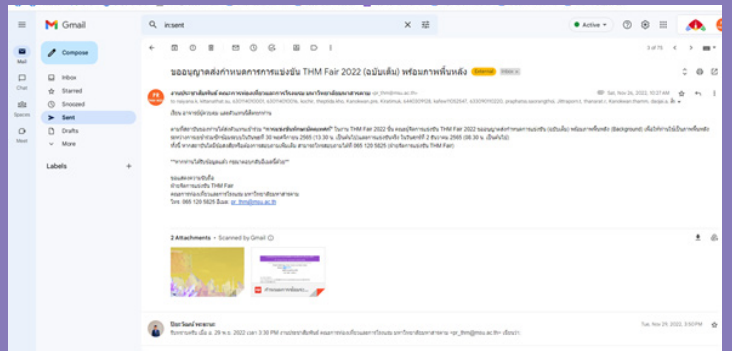
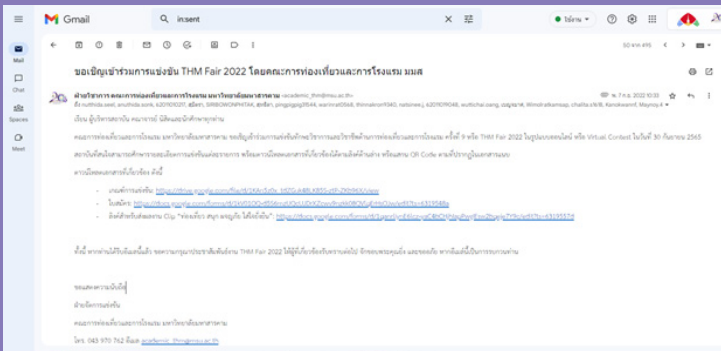


เว็บไซต์ภาษาจีน

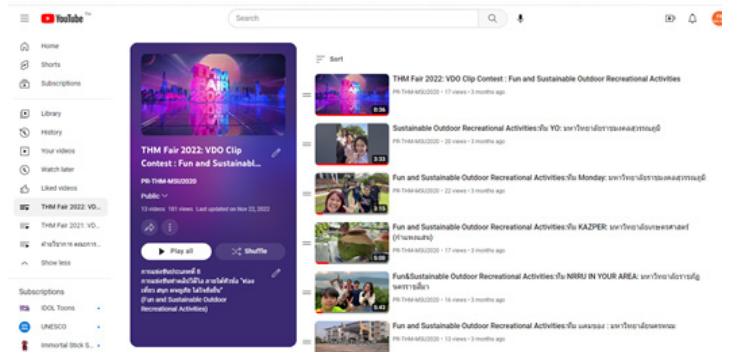
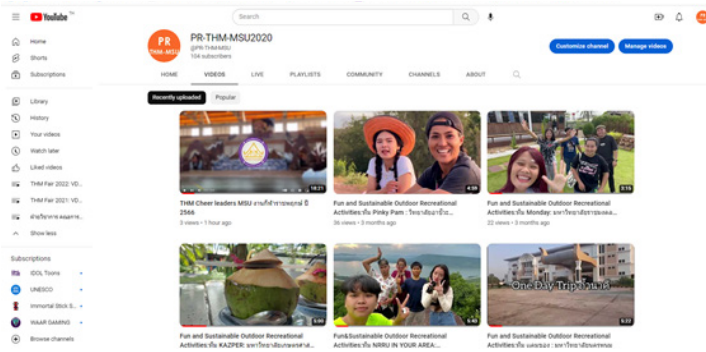




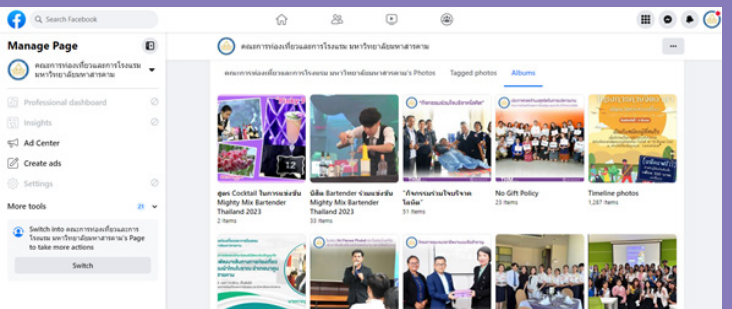
Academic_thm@msu.ac.th /Pr_thm@msu.ac.th



YouTube PR-THM-MSU2021



คณะกรรมการทอเกี่ยวและการโรงแรม มหาวิทยาลัยมหาสารคาม



ฝ่ายวิชาการ คณะกรรมการทอเกี่ยวและการโรงแรม



ตัวอย่างของที่ระลึก



นอกจากการส่งเสริมภาพลักษณ์ผ่านสื่อต่าง ๆ แล้ว ภายหลังจากสถานการณ์การแพร่ระบาดของเชื้อ COVID-19 คลี่คลายลง คณะยังมีการดำเนินโครงการและกิจกรรมเพื่อส่งเสริมนิสิตในสังกัดได้รับโอกาสในการแลกเปลี่ยนเรียนรู้ และแสดงศักยภาพของตนเองในเวทีระดับชาติและนานาชาติ อาทิ การเชิญอาจารย์จากสถาบันการศึกษาในต่างประเทศมาบรรยายให้ความรู้แก่นักนิสิตและบุคลากร และมีการเชิญวิทยากรภายในประเทศที่มีประสบการณ์ด้านการจัดการการท่องเที่ยว โรงแรม บริการ และศาสตร์อื่นๆ ที่เกี่ยวข้องมาบรรยายและถ่ายทอดความรู้ในรูปแบบของการอบรมเชิงปฏิบัติการด้านต่างๆ เช่น การบรรยายพิเศษเกี่ยวกับงานโรงแรม การเรียนรู้และฝึกปฏิบัติการผสมเครื่องดื่ม การพัฒนาทักษะภาษาและภาวะผู้นำ

ด้านการส่งเสริมภาพลักษณ์ของคณะฯ

บรรยายพิเศษและอบรมเชิงปฏิบัติการ ในหัวข้อ “Professional practices for Tour Guide”
โดย Asst. Prof. Dr.Umut Kadir Oguz จาก Karabuk University ประเทศตุรกี



โครงการพัฒนาศักยภาพนิสิตด้านภาวะผู้นำและการคิดวิเคราะห์ ในหัวข้อ “Bring It On” : Effective Communication Skill Leads to Be a Great Leader” โดย Mr.Gregory Raymond หรือคุณครูกรีก จากบริษัท ครูกรทเด้อคริบ จำกัด



นอกเหนือไปจากการอบรมให้ความรู้แล้ว คณาจารย์ผู้สอนยังส่งเสริมและเปิดพื้นที่ให้นิสิตได้นำองค์ความรู้ในชั้นเรียนไปประยุกต์ใช้ในการสร้างสรรค์ผลงานที่ก่อประโยชน์ให้สาขาวิชาด้านการจัดการการท่องเที่ยว การบริการ และสาขาที่เกี่ยวข้อง ผ่านกิจกรรมต่างๆ ให้เป็นที่ประจักษ์ต่อสายตาคณาจารย์นอก

คณาจารย์และนิสิต คณะการท่องเที่ยวและการโรงแรม เข้าร่วมกิจกรรม

“มส พบสื่อมวลชน” ประจำปีการศึกษา 2565



นิสิต ชั้นปีที่ 3 สาขาการจัดการการท่องเที่ยว ในโอกาสที่ควารางวัลรองชนะเลิศ อันดับที่ 1 จากการส่งผลงานแผนพัฒนาธุรกิจในโครงการส่งเสริมการสร้างสรรค์นวัตกรรมด้านการเป็นผู้ประกอบการ (Business Plan Competition) จัดโดยสำนักศึกษาทั่วไป



ยุทธศาสตร์ที่ 7

สร้างบรรยากาศแห่งการเรียนรู้ และพัฒนาสู่คณะสี่เขียว



ยุทธศาสตร์ที่ 7

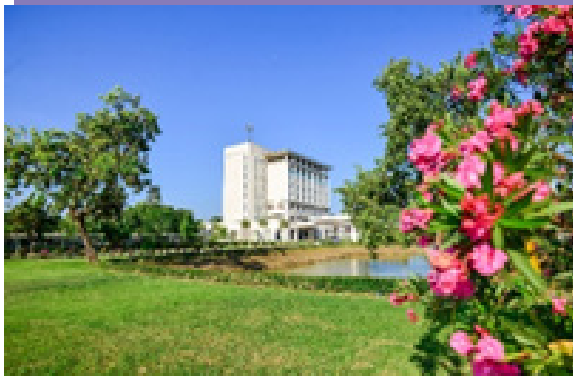
สร้างบรรยากาศแห่งการเรียนรู้ และพัฒนาสู่คณะสีเขียว

คณะกรรมการที่เกี่ยวข้องและการโรงแรมมีนโยบายในการสนับสนุน ส่งเสริม และปฏิบัติจริงในการพัฒนาคณะให้เข้าสู่การเป็นมหาวิทยาลัยสีเขียว ตระหนักเรื่องการรักษาสิ่งแวดล้อม และการจัดสรรพื้นที่ให้เหมาะสมกับการใช้ประโยชน์ของทั้งกับนิสิต คณาจารย์ บุคลากร และบุคคลทั่วไป (Green University and Green Office)

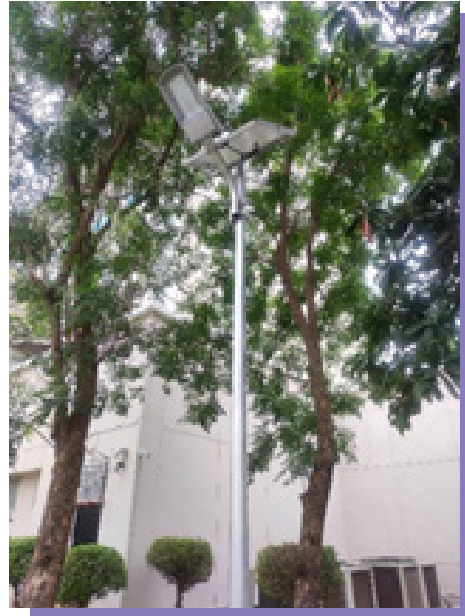
คณะฯ ได้พัฒนาปรับปรุงพื้นที่ทั้งภายใน และภายนอกโดยรอบอาคาร ให้มีความสวยงาม ร่มรื่น สะอาด เรียบร้อย ประหยัดพลังงาน ลดขั้นตอนและค่าใช้จ่ายในการทำงานและการบำรุงรักษาเพื่อให้เป็นที่เรียนและที่ทำงานที่น่าอยู่ มีการพัฒนา และสร้างบรรยากาศแห่งการเรียนรู้ เป็นพื้นที่บริการที่ส่งเสริมการเรียนรู้ การเรียนการสอน และการเรียนรู้ด้วยตนเองของนิสิต และบุคลากร การเป็นสถานที่ทำงานที่มีความสุข และให้บริการแก่บุคคลทั่วไป

คณะกรรมการที่เกี่ยวข้องและการโรงแรมได้ดำเนินการจัดตั้งงบประมาณและจัดทำโครงการเพื่อพัฒนา ปรับปรุง และส่งเสริม การสร้างบรรยากาศแห่งการเรียนรู้ และพัฒนาสู่คณะสีเขียวดังนี้

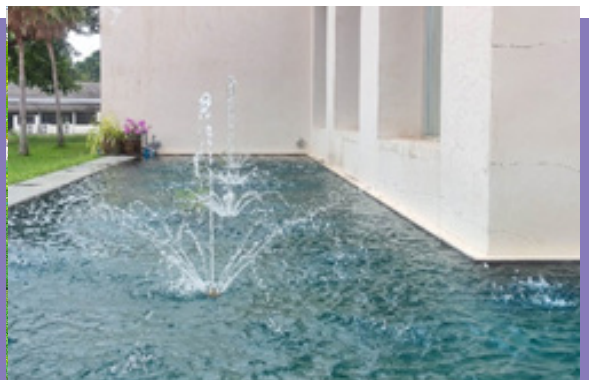
โครงการปรับปรุงภูมิทัศน์ โดยรอบอาคาร ให้มีความสะอาด สวยงามปลอดภัย ส่งเสริมการเป็นพื้นที่ศึกษาเรียนรู้ด้วยตนเอง พักผ่อนหย่อนใจ และการออกกำลังกาย ให้แก่นิสิต บุคลากร และบุคคลทั่วไป



โครงการติดตั้งเสาไฟฟ้าส่องสว่างระบบพลังงานแสงอาทิตย์โดยรอบอาคาร ให้มีความสว่างปลอดภัยในยามค่ำคืน
สนับสนุนนโยบายการประหยัดและลดการใช้พลังงานไฟฟ้า



โครงการติดตั้งระบบน้ำพุบ่อน้ำหน้าอาคารคณะฯเพื่อความสวยงาม และเป็นการเติมอากาศให้กับน้ำเพื่อลดการเน่าเสียและ
ลดการทำความสะอาดบ่อน้ำ ทำให้ประหยัดการใช้น้ำเป็นจำนวนมาก



โครงการปรับปรุงห้อง Co-Working Space เพื่อให้ นิสิต และ บุคลากร มีพื้นที่สำหรับการเรียนรู้ด้วยตนเอง



โครงการส่งเสริมให้นิสิตเป็นผู้ประกอบการ คณะฯ ได้มีการปรับปรุงห้องธุรกิจจำลองเพื่อให้นิสิตได้ทดลองการเป็นผู้ประกอบการร้านกาแฟ ซึ่งนิสิตจะได้ทำธุรกิจจริง และมีรายได้ระหว่างเรียน



คณะผู้จัดทำ

ที่ปรึกษา

ศาสตราจารย์ ดร.ปฐุม หงษ์สุวรรณ
อาจารย์กมลทิพย์ เหล่าอรรค
อาจารย์ ดร.ทรงพล อุทัยสาร
อาจารย์ ดร.มยุรี นาสา คาร์น
อาจารย์เฉลิมเกียรติ สุริยะวงศ์
อาจารย์ธรรธ บุ่งทอง
อาจารย์ ดร.วันทกกาญจน์ สี่มาโรฤทธิ์
นายพรชัย กลิ่นพกา

คณบดีคณะกรรมการทอ้งและการโรงแรม
รองคณบดี ฝ่ายบริหารและแผน
รองคณบดี ฝ่ายวิชาการและประกันคุณภาพการศึกษา
รองคณบดี ฝ่ายวิจัยและวิรัชกิจ
รองคณบดี ฝ่ายพัฒนานิสิตและอาคารสถานที่
ผู้ช่วยคณบดี ฝ่ายวิชาชีพ
ผู้ช่วยคณบดี ฝ่ายบริการวิชาการและกิจกรรมพิเศษ
หัวหน้าสำนักงานเลขาธิการคณะฯ

ผู้จัดทำ

นางสาวพัชรพร หวานม
นางสาวกรรณิการ์ วงศ์มุกดา
นายปริญญา ศิริมนตรี

นักวิเคราะห์นโยบายและแผน ปฏิบัติการ
เจ้าหน้าที่บริหารงานทั่วไป
นักวิชาการโสตทัศนศึกษา ปฏิบัติการ



คณะการท่องเที่ยวและการโรงแรม มหาวิทยาลัยมหาสารคาม

ตำบลตลาด อำเภอเมือง
จังหวัดมหาสารคาม 44000
โทรศัพท์ 043 970754

 thm.msu.ac.th



Faculty of Tourism and Hotel Management, Maharakham University